

ИТОГОВЫЙ ОТЧЕТ
КОМИТЕТА ПО ОБРАЗОВАНИЮ
АДМИНИСТРАЦИИ
ЗАВЬЯЛОВСКОГО РАЙОНА
АЛТАЙСКОГО КРАЯ
О РЕЗУЛЬТАТАХ АНАЛИЗА
СОСТОЯНИЯ И ПЕРСПЕКТИВ
РАЗВИТИЯ СИСТЕМЫ
ОБРАЗОВАНИЯ ЗА 2022 ГОД

Оглавление

Перечень сокращений	3
I. Анализ состояния и перспектив развития системы образования	4
1. Вводная часть.....	4
1.1. Аннотация	4
1.2. Ответственные за подготовку.....	5
1.3. Контакты	5
1.4. Источники данных	5
1.5. Паспорт образовательной системы	6
1.6. Образовательный контекст	8
1.7. Особенности образовательной системы.....	9
2. Анализ состояния и перспектив развития системы образования: основная часть.	10
2.1. Сведения о развитии дошкольного образования	100
2.2. Сведения о развитии начального общего образования, основного общего образования и среднего общего образования	19
2.3. Сведения о развитии дополнительного образования детей и взрослых	30
3. Выводы и заключения	343
3.1. Выводы	343
3.2. Планы и перспективы развития системы образования.....	343
II. Показатели мониторинга системы образования	35

Перечень сокращений

ВПР	Всероссийские проверочные работы
ГВЭ	Государственный выпускной экзамен
ЕГЭ	Единый государственный экзамен
КПК	Курс повышения квалификации
МСО	Мониторинг системы образования
ОГЭ	Основной государственный экзамен
ФГОС	Федеральный государственный образовательный стандарт
ФЗ	Федеральный закон
ФЦПРО	Федеральная целевая программа развития образования

I. Анализ состояния и перспектив развития системы образования

1. Вводная часть

1.1. Аннотация

В соответствии со статьей 97 Федерального закона № ФЗ-273 от 29.12.2012 «Об образовании в Российской Федерации», Постановлением Правительства Российской Федерации от 05 августа 2013 г №662 «Об осуществлении мониторинга системы образования» проводится мониторинг системы образования. Мониторинг представляет собой систематическое стандартизированное наблюдение за состоянием образования и динамикой изменений результатов системы образования, условиями осуществления образовательной деятельности, контингентом обучающихся, учебными и внеучебными достижениями обучающихся, состоянием сети организаций, осуществляющих образовательную деятельность.

Мониторинг осуществляется в целях обеспечения информационной открытости системе образования района, непрерывного системного анализа и оценки состояния перспектив развития образования, усиления результативности функционирования образовательной системы за счет повышения качества принимаемых для нее управленческих решений.

Результаты мониторинга оформлены в итоговый отчет о результатах анализа состояния и перспектив развития системы образования муниципального образования «Завьяловский район» за 2022 год (далее отчет)

Итоговый отчет адресован широкому кругу читателей: представителям органов власти, педагогическому сообществу, учащимся и их родителям (законным представителям), общественным организациям, представителям средств массовой информации.

Итоговый отчет подготовлен на основе показателей мониторинга системы образования (приказ Министерства образования и науки Российской Федерации от 15.01.2014 № 14) и включает в себя статистическую информацию, внешнюю оценку, самооценку результатов и условий деятельности, соответствия основным направлениям приоритетам муниципальной образовательной политики.

В отчете раскрывается содержание и результаты развития системы образования Завьяловского района – дошкольного, основного общего и дополнительного образования. Сформированы задачи и основные направления деятельности на ближайший период.

1.2. Ответственные за подготовку

Ответственными за подготовку данного отчета являются: комитет по образованию Администрации Завьяловского района Алтайского края.

1.3. Контакты

Название: Комитет по образованию Администрации Завьяловского района Алтайского края.

Адрес: 658620, Алтайский край, Завьяловский район, с. Завьялово, ул. Советская, 135

Руководитель: Савинов Александр Павлович.

Контактное лицо:

Телефон: 8(38562)21277

Почта: fedorinviktor@mail.ru

1.4. Источники данных

Для анализа и составления итогового отчета использовались следующие источники данных:

- показатели мониторинга системы образования, представленные муниципальными образовательными учреждениями
- формы федерального статистического наблюдения: ОО- 1 «Сведения об организации, осуществляющей подготовку по образовательным программам начального, общего, основного общего, среднего общего образования», ОО-2 «Сведения о материально-технической и информационной базе, финансово-экономической деятельности общеобразовательных организаций», 1-ДО «Сведения об учреждении дополнительного образования детей», 1- ДОП «Сведения о дополнительном образовании спортивной подготовке детей», 85-К «Сведения о деятельности организации, осуществляющей образовательную деятельность по образовательным программам дошкольного образования, присмотр и уход за детьми».
- результаты государственной итоговой аттестации по образовательным программам основного общего и среднего общего образования;
- федеральный проект «Дошкольное образования» (<http://85.142.23.105/indicator>)
- информационная система «Е – услуги. Образование» (<https://eso.edu22.info>)
- результаты достижений, учащихся по итогам учебного года;

- результаты комплектования педагогическими кадрами;
- результаты независимой оценки качества образовательной деятельности.

1.5. Паспорт образовательной системы

Образовательная политика

Главной целью образовательной политики муниципальной системы образования является повышение доступности качественного образования, соответствующего современным потребностям общества и каждого гражданина, построение современных механизмов устойчивого развития муниципальной системы как необходимого условия повышения качества жизни жителей муниципального образования Завьяловского района.

Приоритетными направлениями деятельности в 2022 году определены:

- обеспечение доступного и качественного образования детей дошкольного возраста, равных стартовых возможностей для поступления в школу.
- Обеспечение доступного и качественного образования детей по основным общеобразовательным программам.
- Обеспечение представления качественного дополнительного образования детям, повышение качества воспитательной и профилактической работы в образовательных учреждениях.
- Развития кадрового потенциала системы образования.
- Организация отдыха детей и подростков в каникулярное время.
- Обеспечение безопасных и комфортных условий для получения качественного образования, развитие и модернизация инфраструктуры образования.
- Повышение эффективности управления в системе образования.

Работа проводилась в рамках реализации муниципальной программы «Развитие образования на 2021-2024 годы».

Инфраструктура

С целью обеспечения эффективного информационного отражения состояния образования в районе, отслеживания динамики качества образовательных услуг, оказываемых образовательными учреждениями, определения эффективности управления качеством образования в районе создана и совершенствуется современная система мониторинга статистики образования, система оценки и качества образования.

Результаты облученности	-результаты ЕГЭ; -итоги учебного года; -результаты промежуточной аттестации; - результаты ВПР.
-------------------------	---

Результаты деятельности ОУ	-кадровый состав; -условия обучения.
Удовлетворенность качеством образования	-анкетирования учащихся; - анкетирования родителей (законных представителей); - анкетирование педагогических работников; -результаты НОК ОД.

В районе апробированы и введены в практику работы отдельные инструменты оценки качества образования: сформирована база по результатам обучения, проводится анализ деятельности общеобразовательных учреждений по результатам итоговой аттестации выпускников.

В целях Повышения качества и доступности образовательных услуг, улучшения информированности населения о качестве работы образовательных учреждений проводится независимая оценка качества деятельности образовательных организаций.

С целью развития муниципального методического пространства, повышения эффективности муниципальной системы обеспечения профессионального роста педагогических и управленческих кадров в районе организована работа муниципальных методических объединений педагогов и 2 проблемных групп.

Общая характеристика сети образовательных организаций

Существующая сеть включает 26 образовательных организаций, позволяя получать качественное образование детям с разными возможностями и способностями. В сети образовательных организаций функционирует:

- 12 детский сад
- 11 средних общеобразовательных школ
- 1 основная общеобразовательная школа
- 1 учреждения дополнительного образования детей.

Образовательных организаций –самостоятельных юридических лиц – 6 в т.ч.

- 4 общеобразовательных школ (8 филиалами школ, 10 детскими садами-структурными подразделениями)
- 1 дошкольная организация (1 детский расположенный по второму адресу, корпус №2)
- 1 филиал детского сада
- 1 учреждения дополнительного образования для детей.

По типу юридических лиц в системе 3 бюджетное учреждения, 1 казенных.

Дополнительное образование предоставляется организациями дополнительного образования: МКОУ ДОД «Завьяловский районный Центр детского творчества».

Все образовательные организации района имеют лицензию на право ведения образовательной деятельности, все школы – свидетельство государственной аккредитации.

1.6. Образовательный контекст

Экономические характеристики

Завьяловский район образован в 1924 году.

Территория Завьяловского района расположена на юго-западе Западно-Сибирской низменности. Районный центр с. Завьялово расположен к западу от краевого центра г. Барнаула на расстоянии 200 км- по прямой и в 245 км по шоссейной дороге Барнаул-Ребриха-Завьялово. Район граничит с шестью районами: Баевским, Тюменцевским, Мамонтовским, Романовским, Благовещенским и Родинским. В силу своего географического положения, природно-климатических условий, приоритетное направление в районе получило сельскохозяйственное производство, благодаря чему Завьяловский район входит в десятку районов края с высокими и устойчивыми показателями.

Площадь района - 2224 км² в Территория района представляет собой равнинную лесостепь, в понижениях которой расположены многочисленные болота и озера общей площадью 23,9 тыс. га (330 озер). В состав района входит – 12 сельских поселений.

Административно-территориально район поделен на сельские поселения с общим количеством населённых пунктов- 12.

Население: В Завьяловском районе проживают представители многих национальностей. Население района на 01.01.2022 г составляет 16670 человек. В летний период населения района увеличивается в 2-3 раза, так как на территории расположена курортная зона.

Специализация экономики: Базовым секторам экономики Завьяловского района является сельскохозяйственное производство, торговля и общественное питание, промышленность, транспорт и связь.

Демографические характеристики

В Завьяловском районе проживает 16670 человек (0,8% населения края), из них 47,6 % – население трудоспособного возраста, другие 52,4 % почти поровну делятся между населением моложе и старше трудоспособного возраста. Из общей численности населения 54,7% – женщины.

Как и в большинстве районов и городов Алтайского края, в последние годы численность населения района сокращается.

Тенденция обострения демографической ситуации в Завьяловском районе связана со снижением рождаемости и падением средней продолжительности жизни.

По состоянию на 01.01.2023 г численность постоянного населения в Завьяловском районе составляла - 15697 человек

	На 31.12.2021	На 31.12.2022
Общая численность населения (чел)	17063	15697
от 0 до 7 лет	1481	1200
с 8 до 17 лет	2245	2128
с 18 до 34 лет	2350	2412
с 35 до 59 лет	6354	5195
с 60 до 64	1702	1648
с 65 до 69	1120	1342
с 70 и старше	1811	1772

В Завьяловском районе ежегодно увеличивается количество зарегистрированных многодетных семей в 2022 году их – 272 (2021 г- 252)

В 2022 года в районе средний размер заработной платы составил 31565,30 рубля (2021 – 28243,60 рублей).

1.7. Особенности образовательной системы

Отрасль образования остаётся ведущей отраслью экономики района. Доля расходов на образование в бюджете составляет 60%.

Из 25 образовательных организаций самостоятельными юридическими лицами являются 6 организаций, остальные – филиалы и структурные подразделения школ. Образовательные организации располагаются в 21 здании.

Удобное расположение района оказывает влияние на особенности развития образовательной системы: высокий уровень профессионализма педагогических кадров, высокие образовательные запросы родителей.

Образовательные учреждения в районе фактически являются образовательно культурными центрами сельских поселений. Школа является основным социообразующим фактором-это стержень, на котором держится вся культурная жизнь сельского поселения.

Понимая, что сельская образовательная организация-безальтернативная (школа и детский сад – единственное образовательное учреждение в сельском поселении) – приоритетном в деятельности всех образовательных организаций-повышение качества всех

предоставляемых услуг. Выстраивая управление муниципальной системой образования понимаем, что уклон образования лишь в сторону учебной деятельности, бессистемность воспитания, отношение к нему по остаточному принципу губительно для общества и государства в целом.

2. Анализ состояния и перспектив развития системы образования:

Основными направлениями муниципальной политике в сфере дошкольного образования детей является, обеспечение доступного и качественного дошкольного образования, равных стартовых возможностей для поступления в школу независимо от места жительства, пола, нации, языка, социального статуса, психофизиологических и других особенностей, в том числе детей с ограниченными возможностями здоровья

Основными задачами, обозначенными для решения в 2022-2023 учебном году в сфере дошкольного образования района, были:

- сохранение доли детей в возрасте от 1,5 до 7 лет, охваченных услугами дошкольного образовательного учреждения не менее 73,3%;

- сохранение и укрепление здоровья детей через создание условий их безопасного комфортного пребывания в дошкольных образовательных учреждениях, внедрение здоровьесберегающих технологий, обеспечение оптимальным питанием высокого качества, соответствующим возрастным и физиологическим потребностям детей

- обеспечение детям, имеющим проблемы в развитии, гарантированного права на получение бесплатного, соответствующего их развитию образования через сохранение дифференциации сети дошкольных образовательных учреждений и организации их социальной адаптации на основе специальных психолого-педагогических подходов

Решение задач осуществляется в рамках реализации мероприятий муниципальной программы «Развитие образования на 2021-2024 годы».

2.1. Сведения о развитии дошкольного образования

Одной из приоритетных задач дошкольного образования является обеспечение повышения качества, предоставляемых в сфере дошкольного образования услуг путем реализации федеральных государственных образовательных стандартов дошкольного образования.

В Завьяловском районе на начало 2022 года проживало 889 детей в возрасте от 0 до 7 лет, из них 570 ребенка - в возрасте от 3 до 7 лет.

Численность воспитанников образовательных организаций, осуществляющих образовательную деятельность по образовательным программам дошкольного образования,

составляла 565 детей, что на 52 ребенка больше относительно 2021 года (рисунок 1). В процентном выражении прирост составил «0,5%».

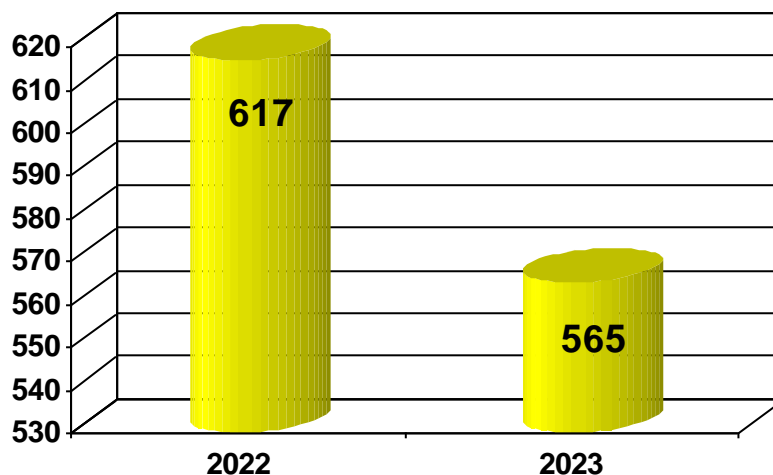


Рисунок 1 – Численность воспитанников образовательных организаций, осуществляющих образовательную деятельность по образовательным программам дошкольного образования, в чел.

Причинами ухудшения показателя явились: снижение рождаемости, выезд за пределы района на постоянное место жительства семей с детьми дошкольного возраста, а также низкая платежеспособность родителей (законных представителей).

Обеспеченность детей доступности дошкольного образования для детей в возрасте с 3 до 7 лет услугами дошкольного образования в районе составляет 100 %.

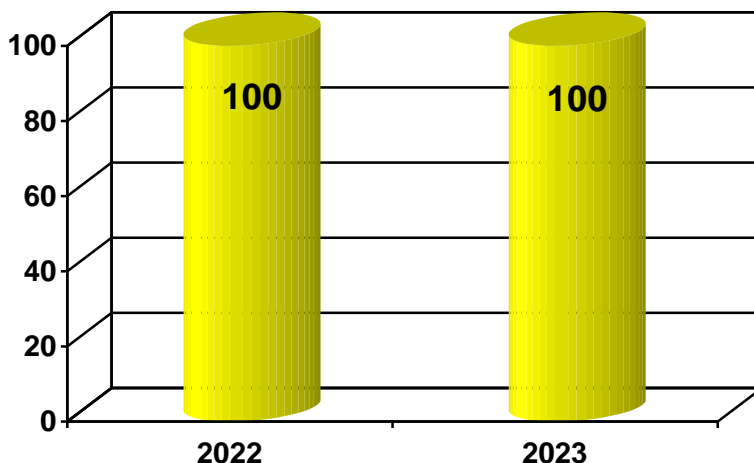


Рисунок 2 – Обеспечение дошкольным образованием детей в возрасте от 3-7 лет, в %

Охват детей дошкольными образовательными организациями в 2022 году составил 98,5 %. Это на 0,3 процентных пунктов больше, чем в 2022 году (рисунок 3).

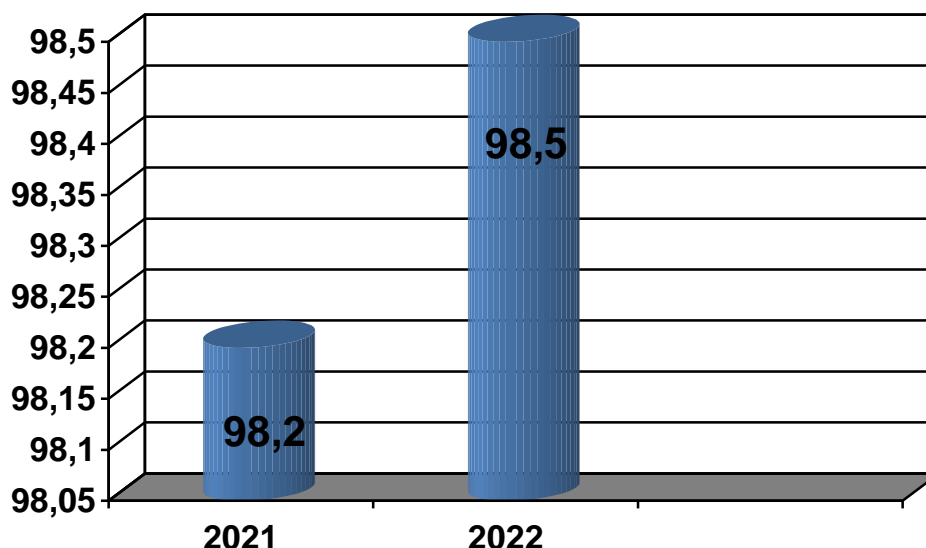


Рисунок 3 – Охват детей дошкольным образованием, в %

На конец 2022 года в очереди на получения путевки стояло 102 ребенка, в том числе от 3 до 7 лет 34 ребенка.

В целях обеспечения прозрачности информации о предоставлении дошкольных мест все ДОО работают в автоматизированной информационной системе ««Е – услуги. Образование»».

С целью обеспечения доступности дошкольного образования на протяжении последних лет проводит планомерные работы по увеличению мест в детских садах. С 2013 года по 2021 год оборудовано 160 дополнительных мест.

Летний период в детском саду традиционна называется оздоровительным. В период летнего периода приоритетным является организация деятельности детей физкультурно-оздоровительной направленности. Физкультурно-оздоровительная работа включает утреннюю гимнастику, подвижные игры на прогулке, активный отдых, закаливание естественным природными факторами.

Летним оздоровительным отдыхом в 2022 году охвачено 93,7 % воспитанников ДОО.

В целях совершенствования организации комплексной работы по сохранению и укреплению здоровья воспитанников в образовательных учреждениях, созданию условия, обеспечивающих уменьшение рисков заболеваемости проводится сезонная профилактика. Но проблема по сохранению и укреплению здоровья детей остается до сих пор. Анализ посещения ДОО района за 10 месяцев 2022 года показал, что в среднем каждый ребенок посещал детский сад 18 дней в месяц (среднее количество рабочих дней в месяце – 22). Большую долю заболеваний составили грипп, ОРЗ, ОРВИ.

Кадровое обеспечение

Кадровым составом дошкольные общеобразовательные учреждения укомплектованы полностью. Общая численность работников в ДОУ в 2022 году составляет 152 чел., из них педагогических работников - 57 чел.

Динамика количественного и качественного состава педагогических работников за последние 2 года представлена в таблицах.

	Численность работников ДОУ	
	Всего работников	в т.ч. педагогов
2021	161	63
2022	152	57

Динамика образовательного уровня педагогических кадров представлена в диаграмме.

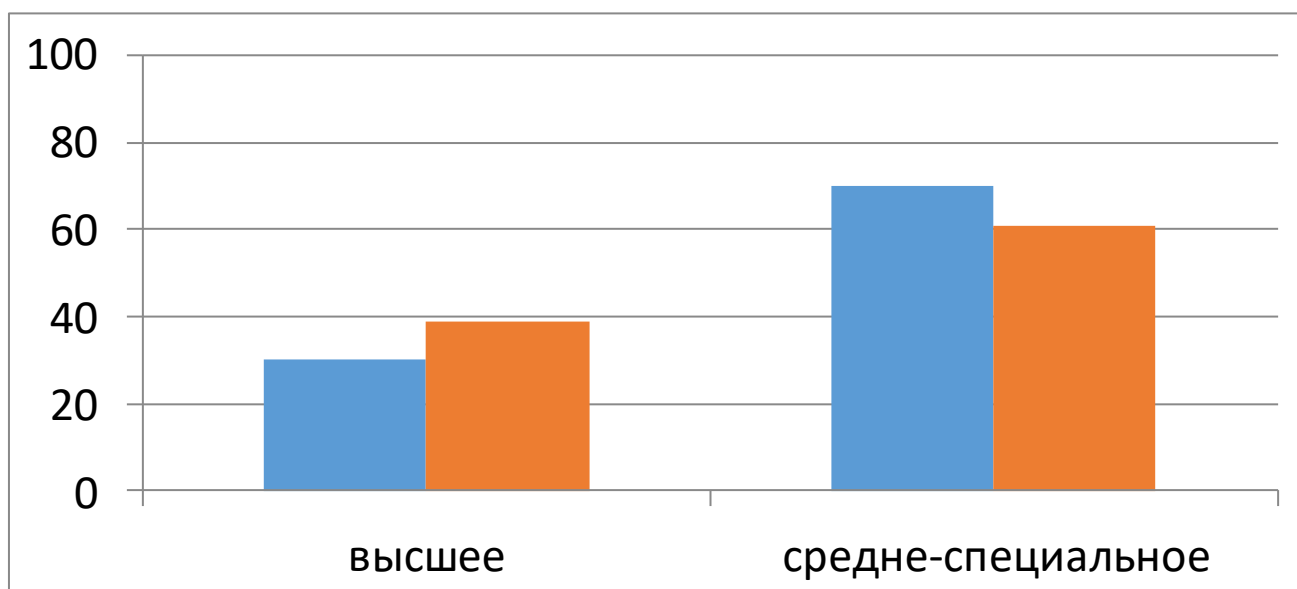


Рисунок 5 – образовательный уровень педагогов, в %

Состав педагогических кадров в ДОУ района представлен следующими должностями (%)



Рисунок 6 – состав педагогических кадров ДОУ, в %

В связи с тем, что детские сады являются структурными подразделениями школ, педагоги-психологи введены в штат школы- юридического лица, проводя работу в т. ч. и с воспитанниками ДОУ.

На 1 педагогического работника, приходится 9 воспитанников по сравнению с 2022 годом показатель снизился.

Отношение среднемесячной заработной платы педагогических работников дошкольных образовательных учреждений к среднемесячной заработной плате в сфере общего образования в субъекте Российской Федерации в 2022 году составляет 96,6 % (в 2021 году – 113,2 %).

Все педагогические и руководящие работники имеют курсовую подготовку в необходимом объеме. Имеют высшую и первую квалификационную категорию 88,3 % педагогов.

С целью создания условий для непрерывного совершенствования профессиональной компетентности педагогов и руководителей образовательных учреждений в условиях

введения ФГОС в районе организована работа методического объединения для педагогических работников.

В 2022 году работали методическое объединение, созданные с целью повышения квалификации педагогов по актуальным вопросам:

- «Организация дошкольного образования для детей с ограниченными возможностями здоровья»,
- «Вопросы проектирования основной образовательной программы дошкольного образования»;
- «ФГОС нового поколения: от качества условий к качеству результата».

Практикум «Развивающая предметно-пространственная среда ДОУ в соответствии с ФГОС».

Мастер-класс «Проектная деятельность в детском саду», «Взаимодействие детского сада и школы при подготовке детей к школе в соответствии с ФГОС», «Организация РППС в группах с учётом ФГОС ДО», «Модели введения ФГОС, и их реализация в ДОУ в соответствии с возрастными и индивидуальными особенностями детей», «Разработка вариативной части ООП ДОУ».

ММО «Структура написания НОД с учетом ФГОС ДОУ».

Семинары-совещания для руководителей ОУ, реализующих ООП ДО с подборкой методического материала: «Планирование и оснащение образовательного пространства, обеспечение материалами обучения и воспитания в соответствии с ФГОС ДО»; «Приоритетные направления развития ДОУ в соответствии с обновленными ФГОС ДО»; «Организация работы ДОУ с семьями воспитанников ОВЗ».

Сеть дошкольных образовательных организаций

На территории муниципального образования «Завьяловский район» 12 дошкольных организаций, общее количество детских садов на протяжении последних лет остается без изменений. В существующих детских садах 815 мест.

В 2022 году 1 дошкольное образовательное учреждение имеет статус юридического лица:

- МБДОУ «Завьяловский детский сад № 5 «Веселый городок» Завьяловского района Алтайского края осуществляют свою образовательную деятельность по двум адресам.

Одно дошкольное учреждение имеет статус филиал:

- Овечкинский детский сад № 11 «Теремок» филиал МКОУ «Гоноховская СОШ».

Остальные 9 дошкольных организаций являются структурными подразделениями школ.

Удельный вес числа организаций, здания которых находятся в аварийном состоянии, в общем числе дошкольных образовательных организаций в 2022 году составил 0%.

Удельный вес числа организаций, здания которых требуют капитального ремонта, в общем числе дошкольных образовательных организаций- 0%.

Материально-техническое и информационное обеспечение

Площадь помещений, используемых непосредственно для нужд ДООУ, в расчете на одного воспитанника составляет 9,4 кв.м. Максимальная мощность зданий ДООУ – 561 место.

100% ДООУ в общем числе дошкольных образовательных организаций имеют водоснабжение, центральное отопление, канализацию.

Удельный вес числа организаций, имеющих физкультурные залы, в общем числе дошкольных образовательных организаций составляет 58,3%. Персональные компьютеры, доступные для использования детьми, в ДООУ отсутствуют. В учреждениях применяется в образовательной деятельности мультимедийный проектор, экран и ноутбук.

Материально-техническое и информационное обеспечение ДООУ требует дальнейшего развития и улучшения, в том числе в связи с реализацией федерального государственного образовательного стандарта дошкольного образования.

Условия получения дошкольного образования лицами с ограниченными возможностями здоровья и инвалидами

Удельный вес численности детей с ограниченными возможностями здоровья в общей численности воспитанников дошкольных образовательных организаций составил 0 % (0 человек).

Удельный вес численности детей-инвалидов в общей численности воспитанников дошкольных образовательных организаций составил 0,01 % (1 человек).

Для семей, воспитывающих детей с тяжелыми нарушениями в развитии, не имеющих возможности посещения МДОО по причине тяжести заболевания предусмотрена материальная поддержка из средств бюджета Алтайского края.

В 2022/2023 учебном году 2 семьи, имеющих детей дошкольного возраста, получали компенсацию на воспитание и обучение детей-инвалидов на дому самостоятельно.

Психолого-педагогическое сопровождение образовательных отношений в муниципальном дошкольном образовательном учреждении осуществляют психологами и логопедами.

В 3 учреждениях действуют консультационные пункты, цель которых - оказание методической, психолого-педагогической, диагностической и консультативной помощи без

взимания платы. За 2022 в консультационные пункты поступило 89 обращений от родителей (законных представителей) по различным вопросам, 2021 - 186 обращений, что ниже предыдущего года на 97 семей (рисунок 6).

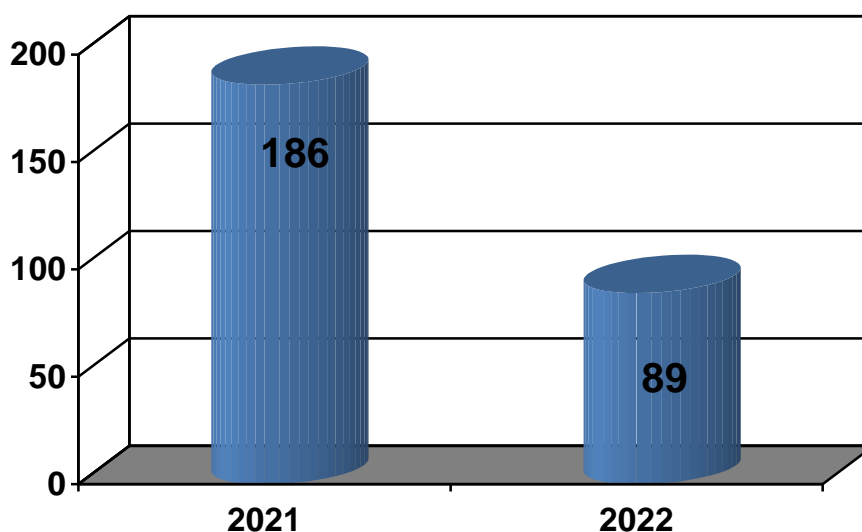


Рисунок 7 – вариативные формы дошкольного образования (консультативные пункты), в чел

Финансово-экономическая деятельность

Общий объем финансовых средств, поступивших в муниципальные дошкольные образовательные учреждения в 2022 году, составил 57337,5 тыс. рублей. в том числе:

- из краевого бюджета – 46 миллионов 15 тыс. рублей;
- из местного бюджета – 24,6 %.

Платные услуги ДООУ не оказывались.

Выводы

В условиях внедрения Федеральных государственных образовательных стандартов дошкольного образования в системе дошкольного образования района происходит изменение содержания и повышение качества образования, направленного на развитие творческих и познавательных способностей детей, а также выравнивание стартовых возможностей выпускников дошкольных организаций при переходе на новый возрастной этап систематического обучения в школе.

Удовлетворенность родителей услугой дошкольного образования составила 99,1%.

В районе обеспечивается 100%-ая доступность дошкольного образования для детей в возрасте от 3 до 7 лет. Созданы условия для развития кадрового потенциала ДООУ в условиях реализации ФГОС дошкольного образования. Осуществляется укрепление материально-технической базы ДООУ. Остаются актуальными задачи по:

- сохранение доли детей в возрасте от 1,5 до 7 лет, охваченных услугами дошкольного образовательного учреждения не менее 100 %;

- сохранение и укрепление здоровья детей через создание условий их безопасного комфортного пребывания в дошкольных образовательных учреждениях, внедрение здоровьесберегающих технологий, обеспечение оптимальным питанием высокого качества, соответствующим возрастным и физиологическим потребностям детей

- обеспечение детям, имеющим проблемы в развитии, гарантированного права на получение бесплатного, соответствующего их развитию образования через сохранение дифференциации сети дошкольных образовательных учреждений и организации их социальной адаптации на основе специальных психолого-педагогических подходов

2.2. Сведения о развитии начального общего образования, основного общего образования и среднего общего образования

Основные направления развития образования в Завьяловском районе осуществляется в соответствии с приоритетами государственной политики российской Федерации, Завьяловского района в области образования и задачами муниципальной программы развития образования. Приоритетное направление – обеспечение доступного и качественного образования детей по основным общеобразовательным программам

Контингент

Охват детей начальным общим, основным общим и средним общим образованием (отношение численности учащихся, осваивающих образовательные программы начального общего, основного общего или среднего общего образования, к численности детей в возрасте 7-17 лет) составляет - 100%.

На начало 2022 года обучалось 1858, учащихся, на конец - 1865. В течение года выбыло 56 прибыло 63. Закончили четверть на «4» и «5» - 592 учащихся, это составляет 31,9 % от общего числа аттестованных. На конец года - 57 отличников (3,7 %) от общего числа. Успеваемость – 98,8% ниже на 0,7 по сравнению с 2021 годом, качество 42,8%, что ниже на 2,6% по сравнению с 2021 годом.

В разрезе ОО качество образования **выше** районного показателя **42,8 %** в Тумановской ООШ -78%, в Овечкинской СОШ (50%), Камышенской СОШ (50%), Светловской СОШ (50%), Гоноховской СОШ (46,6%), Завьяловской СОШ №1 (48,46%).

Ниже районного показателя в: Глубоковской СОШ (41 %), Гилевской СОШ (41%), Чернавской СОШ (40,5%), Малиновской СОШ (42,7%), Чистоозерской СОШ 42,2%), Харитоновской СОШ (42%). Нет отличников в Тумановской школе.

100% успеваемость только в четырех ОО: Светловской, Глубоковской, Тумановской, Чистоозерской школах.

Не успевают за год 17 учащихся из них максимальное количество в **Малиновской школе (6); ЗСШ №1 (5); по одному ученику в Камышенской, Гилевской, Овечкинской, Чернавской; Гоноховской (2) школах.**

53 учащихся имеют одну тройку по различным предметам учебного плана. Максимальное количество таких учеников в Завьяловской СОШ №1 (49), в Гоноховской (7), Гилевской (3), Гоноховской (5), Светловской и Чистоозерской (2) Таким образом: Завьяловская СОШ №1, Гоноховская СОШ по - прежнему слабо организуют работу с учащимися, имеющих одну тройку.

Из шести претендентов на медаль «За особые успехи в учении» четверо подтвердили результаты учебной работы.

Выпускники, награжденные медалью «За особые успехи в учении»

Журавлев Сергей Григорьевич	Овечкинская СОШ филиал МБОУ «Гоноховская СОШ»
Василенко Юлия Максимовна	МБОУ «Завьяловская СОШ №1»
Налимова Ульяна Владимировна	МБОУ «Завьяловская СОШ №1»
Ступицкая Алёна Борисовна	Харитоновская СОШ филиал филиал МКОУ «Глубоковская СОШ»

Наполняемость классов по уровням общего образования выглядит следующим образом:
начальное общее образование (1 - 4 классы) – 11,9;
основное общее образование (5 - 9 классы) -13,9;
среднее общее образование (10 - 11 (12) классы) - 8,5;

Удельный вес численности обучающихся, охваченных подвозом, в общей численности обучающихся, нуждающихся в подвозе в общеобразовательные организации-100%.

Удельный вес численности обучающихся в первую смену в общей численности, обучающихся по образовательным программам начального общего, основного общего, среднего общего образования по очной форме обучения-87,1%.

Удельный вес численности обучающихся в классах (группах) профильного обучения в общей численности, обучающихся в 10-11(12) классах по образовательным программам среднего общего образования- 95%.

В 2022 -2023 году с целью повышения качества и доступности образования МКОУ «Глубоковская сош» стала Центром образования «Точка Роста». В настоящее время все четыре базовые общеобразовательные организации: МБОУ «Завьяловская СОШ №1», МБОУ «Гоноховская СОШ», МБОУ «Чистоозерская СОШ», МКОУ «Глубоковская СОШ» - центры образования «Точка Роста» Образовательные организации, задействованные в реализации проекта, привели в соответствие с требованиями помещения, рекреации, получили цифровые лаборатории по физике, химии, биологии. 100% педагогов прошли соответствующие требованиям Проекта курсы повышения квалификации. Внесены дополнения в рабочие программы по учебным предметам (химия, биология, физика), разработаны и реализуются дополнительные программы по этим предметам. Охват деятельностью на обновленной материально-технической базе составляет более 89%% обучающихся школ по предметным областям «Физика», «Химия», «Биология». В

70% обучающихся охвачено дополнительными общеобразовательными программами цифрового и естественно- научного направлений во внеурочное время, в том числе с

использованием дистанционных форм обучения и сетевого партнёрства. Обновленная инфраструктура Центров активно используется для развития общекультурных компетенций и цифровой грамотности обучающихся, проектной деятельности, творческой, социальной самореализации детей, педагогов.

Благодаря Нацпроекту в школе обновилась инфраструктура по трём предметным областям: физика, химия, биология. «Точка роста» работает по единым методическим рекомендациям.

Школа готова к работе в новых условиях.

Создание центров позволяет нам приблизиться к цели национального проекта «Образование» - обеспечению глобальной конкурентоспособности Российского образования и вхождение страны в десятку ведущих стран мира по качеству общего образования.

Кадровое обеспечение

В общеобразовательных учреждениях района в 2022 году работало 193 педагогического работника. Тенденция преобладания среди женщин сохраняется, доля которых составляет- 86,0 %.

Динамика количественного и качественного состава педагогических работников школ (без педагогов детских садов-структурных подразделений) за последние 3 года представлена в таблице

	Численность работников школ		
	всего работников	в т.ч. педагогов	Педагоги внешние совместители
2020	351	197	15
2021	347	197	32
2022	347	193	31

Наметилась положительная динамика по увеличению доли педагогов пенсионного возраста. Доля молодых специалистов (в возрасте до 35 лет) на протяжении последних лет не возрастает, в 2022 году составляет 17 % (2021 – 17 %).

Уровень образования и квалификации работников отрасли на протяжении ряда последних лет остаётся достаточно высоким. Из педагогов школ 74 % имеют высшее педагогическое образование.

Первую и высшую квалификационную категорию имеют 85,0 % Средний возраст педагогического коллектива – 45 лет.

Анализируя кадровый педагогический потенциал района можно сделать вывод, что уровень образования и профессиональный уровень педагогических кадров района позволяет решать задачи, стоящие перед отраслью образования.

В штате школ работают узкие специалисты:

- логопед- в 1 школе;
- педагоги – психологи – 2 школах.

В связи с уменьшением общего количество учащихся, уменьшается количество учащихся, приходящих на одного педагогического работник. В 2022 году - 10 учащихся (2021 год- 9).

С целью развития кадрового потенциала для педагогических работников школ организована работа методических объединений педагогов.

В последние 2 года в образовательные учреждения района ежегодно трудоустраиваются молодые педагоги (2021 год -2 педагога, 2022-3 молодой педагога).

Отношение среднемесячной заработной платы педагогических работников общеобразовательных учреждений к среднемесячной заработной плате в сфере общего образования в субъекте Российской Федерации в 2022 году составляет 107,1 % (в 2021 году – 109,7%).

Сеть образовательных организаций

На территории муниципального образования «Завьяловский район» 12 общеобразовательных школ, общее количество школ на протяжении последних лет остается без изменений.

На 31.12.2022 года 4 общеобразовательных учреждений имеет статус юридического лица:

- МБОУ «Гоноховская СОШ»
- МКОУ «Глубоковская СОШ»
- МБОУ «Завьяловская СОШ №1»
- МБОУ «Чистоозерская СОШ»

Остальные 8 учреждений являются филиалами

Удельный вес числа организаций, здания которых находятся в аварийном состоянии, в общем числе общеобразовательных организаций в 2022 году составил 0%.

Удельный вес числа организаций, здания которых требуют капитального ремонта, в общем числе общеобразовательных организаций- 25%.

Условия реализации образовательных программ

Материально-техническое и информационное обеспечение

Площадь помещений, используемых непосредственно для нужд школ, в расчете на одного ученика составляет 9,4 кв.м.

100% школ в общем числе общеобразовательных школ имеют водоснабжение, центральное отопление, канализацию.

Удельный вес числа организаций, имеющих физкультурные залы, в общем числе составляет 100 %. Персональные компьютеры, доступные для использования детьми. В учреждениях применяется в образовательной деятельности мультимедийный проекторы, экраны и ноутбуки.

Обеспечение доступа к сети Интернет и увеличение скорости трафика способствовало формированию единого информационного пространства и расширению ресурсов использования цифровых технологий и электронного взаимодействия всех субъектов образовательной деятельности. Программное обеспечение, установленное на компьютерах, используемых в учебной деятельности – лицензионное.

Удельный вес числа общеобразовательных учреждений, имеющих скорость подключения к сети Интернет от 1 Мбит/с и выше, в общем числе общеобразовательных учреждений, подключенных к сети Интернет, составил 100 %. Число персональных компьютеров, используемых в учебных целях, в расчете на 100 учащихся общеобразовательных учреждений – всего 7, 86 единиц. Первоочередная необходимость приобретения учебников за счет учебных расходов не позволяет школам пополнять компьютерное и интерактивное оборудование в соответствии с потребностью. Во всех школах совершенствуется работа по ведению собственных сайтов, продолжает развиваться система электронного взаимодействия с учащимися и их родителями, организовано представление информации о текущей успеваемости, учащихся посредством ведения электронного журнала успеваемости. В общеобразовательных учреждениях в системе организовывалась деятельность в части обеспечения безопасного доступа, учащихся к сети интернет, а также внедрения соответствующих технических, правовых и др. механизмов по созданию условий обеспечения информационной безопасности детей.

Сохранение здоровья

Современная школьная инфраструктура – то прежде всего, здоровьесберегающая среда: современные столовые, лицензированные медицинские кабинеты, спортивные залы и площадки.

В 1 школе имеется лицензированный медицинский кабинет.

Важный период в жизни детей – это время обучения в школе, он совпадает с периодом роста и развития ребенка, когда организм наиболее чувствителен к воздействию благоприятных и неблагоприятных факторов. Интенсификация учебного процесса зачастую ведет к нарушению физического развития учащихся, снижению их работоспособности, повышению заболеваемости. К моменту окончания школы у детей увеличивается заболеваемость школьными болезнями: нарушения остроты зрения, заболевания опорно-

двигательного аппарата (чаще нарушения осанки), болезни пищеварительной системы, заболевания, связанные с повышениями нервно-психическими нагрузками (болезни нервной системы и психические расстройства), болезни дыхательной и сердечно-сосудистой систем, нарушения обмена веществ.

В связи с чем, охрана здоровья учащихся образовательных учреждений является одним из важных направлений не только здравоохранения, но и образования.

Охват горячим питанием составил 98,7 % учащихся.

В школах района питание организовано в зданиях общеобразовательных учреждений. Школьные столовые находятся в муниципальном ведении.

Спортивные залы имеются в 12 общеобразовательных учреждениях. Спортивные площадки имеются во всех школах. Для активизации физкультурно-спортивной работы в районе традиционно проводится осенний кросс, спартакиада школьников по восьми видам спорта, легкоатлетический фестиваль «Шиповка юных» районные соревнования «Безопасное колесо» и «Пожарный дозор».

Обеспечение безопасности

Все общеобразовательные учреждения оборудованы автоматической пожарной сигнализацией и системами оповещения о пожаре, системами передачи извещений о пожаре на пульт МЧС, кнопки экстренного вызова полиции. Целостное ограждения территорий имеется у 12 зданиях.

Штатными расписаниями образовательных учреждений предусмотрены должности сторожей, которые осуществляли охрану в ночное время. В дневное время осуществление пропускного режима возложено на вахтеров.

Условия получения начального общего, основного общего и среднего общего образования лицами с ограниченными возможностями здоровья и инвалидами

В 2022 году 11 общеобразовательных организаций реализовывали адаптированные основные общеобразовательные программы, что составляет 91,6 % от общего количества организаций.

В 2022 учебном году 17 учащихся обучались в соответствии с ФГОС НОО для обучающихся с ОВЗ, ФГОС для учащихся с умственной отсталостью (далее – спецстандарты), из них – 1 учащиеся 1-х классов, 7 учащихся – 2 –х классов, 5 - учащихся 3-х классов, 4- учащихся 4 классов.

Кроме этого, 8 учащихся обучался по адаптированной основной общеобразовательной программе для умственно отсталых обучающихся в соответствии с индивидуальным учебным планом с учетом психофизиологических возможностей состояния здоровья

(умеренная, тяжелая, глубокая умственная отсталость), индивидуально на дому.1 учащийся в семейной форме.

Инклюзивная образовательная среда формируется не только учителем, а целой командой педагогов и профильных специалистов – логопедов, психологов. С целью разработки индивидуального маршрута, учащегося в каждой общеобразовательной организации созданы психолого-медико-педагогические консилиумы.

Общеобразовательные организации, не имеющие в своем штате узких специалистов (педагог-психолог, учитель-логопед) сотрудничают на договорной основе базовыми школами района.

Статус ребенка с ограниченными возможностями здоровья и необходимые условия для получения образования определяет территориальная психолого-медико-педагогическая комиссия.

В течение учебного года работало комиссия ТПМПК.

Всего в течение учебного года было обследовано 36 детей возрасте от 6,5 до 18 лет.

Одной из ключевых проблем в организации доступа детей-инвалидов к качественным образовательным ресурсам является создание безбарьерной школьной среды.

За последние 3 года расширена сеть школ, в которых создана безбарьерная среда. Обеспечено достижение целевого показателя Государственной программы Российской Федерации «Доступная среда».2 общеобразовательные организации из 12 оборудованы устройствами для обучения лиц с ограниченными возможностями здоровья в соответствии с реализацией гос. программы РФ «Доступная среда.

Безбарьерная среда создана в «МБОУ «Завьяловская СОШ №1», МКОУ «Гоноховская СОШ».

В МБОУ «Завьяловская СОШ №1», МКОУ «Гоноховская СОШ» имеется сенсорные комнаты, предназначенная для индивидуальной и подгрупповой коррекционно-развивающей работы с детьми. Комнаты оснащены современным сенсорным оборудованием: песочными столами, пузырьковыми колоннами, «сухим» бассейном, водопадами светящихся волокон, мягкими пуфами, различными световыми устройствами, музыкальной аппаратурой и массажными устройствами.

Качество образования

В районе проводится целенаправленная работа по повышению доступности качественного образования в соответствии с требованиями федеральных государственных стандартов. В настоящее время ресурсные возможности школ для организации образовательной деятельности задействованы в полном объеме. Созданы условия обучения, соответствующие государственным требованиям, образовательным стандартам.

Деятельность педагогов направлена на достижение качественных результатов: за 3 последних года уровень обученности остался на уровне 98%, уже 3 года качество знаний составляет не менее 41%.

Систематически осуществляется педагогический мониторинг, одним из основных этапов которого является отслеживание и анализ качества обучения и образования по ступеням обучения, анализ уровня промежуточной и итоговой аттестации по предметам с целью выявления недостатков в работе педколлективов по обучению учащихся и их причин. Особое внимание уделяется объективности проведению ВПР, ЕГЭ и ОГЭ.

Работа с одаренными детьми- одно из приоритетных направлений.

В 2022 году 1156 школьников приняли участие в школьном этапе ВСОШ из них 237 призеров и победителей. Что на 2% выше предшествующего года. В муниципальном этапе - 158 участников из них 79 призеров и победителей. В региональном этапе ВСОШ приняло участие 6 школьников из них 2 призера. С каждым годом растет активность школьников в исследовательской и проектной деятельности. Общий охват детей –участников конкурсов различного уровня более 67%. Наши школьники постоянные участники регионального конкурса «Будущее Алтая». Количество победителей и призёров составляет более 60% от общего количества участников. Показатели уровня вовлечения в процесс творчества всех участников УВП и их успешность служат подтверждением позитивных результатов развития системы образования района

ИТОГИ
учебной работы школ Завьяловского района
за 2022 -2023 учебный год

Школа	на начало года	на конец года	аттестовано	на 5	на 4 и 5	% качества	на 2	% усп.	с одной 3	выбыло	прибыло
ЗСШ №1	819	825	749	43	320	48,46	5	99,3	49	22	28
Гоноховская СШ	198	200	178	10	72	46,6	2	99	7	5	7
Гилевская СШ	100	100	94	2	35	41	1	98,9	3	6	6
Глубоковская СШ	174	172	161	10	57	41	0	100	0	9	7
Камышенская СШ	70	68	62	6	25	50	1	98,5	0	2	0
Чернавская СШ	39	38	37	15	1	40,5	1	97	0	1	0
Светловская СШ	32	35	30	2	13	50	0	100	2	0	3
Овечкинская СШ	70	68	62	6	25	50	1	98,5	0	2	0
Тумановская СШ	21	18	18	0	14	78	0	100	0	3	0
Малиновская	112	118	110	3	44	42,7	6	94	0	4	10

СШ											
Чистоозерская СШ	141	142	135	12	45	42,2	0	100	2	1	2
Харитоновская СШ	82	81	74	6	25	42	1	99	0	1	0
ИТОГО	1858	1865	1515	57	592	42,8	17	98,8	53	56	63

В Завьяловском районе зарегистрирован 101 участник ГИА текущего года и 3 выпускника прошлых лет. ГИА выпускников проведена по 12 предметам из них по пяти предметам физике, химии, биологии, истории, литературе средний балл выше краевого, в предыдущем году только по двум предметам.

Русский язык: сдавали все выпускники (101). Средний балл по краю 65, 41. Самый высокий средний балл в Харитоновской школе (74,3), Овечкинской (64,9). Все остальные ОО показали средний балл ниже краевого и самый низкий второй год подряд в Камышенской школе (46,26), где 4 выпускника.

Математика Б: сдавало 84 выпускника. Получили оценку «2» в основной период семь выпускников это: по 2 выпускника из Гоноховской и Гилевской школ, по одному выпускнику Малиновской, Завьяловской и Глубоковской школ. В резервный период пересдали все кроме выпускника из Завьяловской сош №1.

МАТЕМАТИКА П: сдавало 21 выпускник из них не преодолели минимальный порог 4 выпускника в основной период. Это три выпускника из Завьяловской СОШ №1 и один из Гоноховской школ. В резервный период пересдал только 1 выпускник при этом поменял профильную математику на базовую. Выше краевого 50,81 средний балл в Чернавской СОШ (68), Овечкинской СОШ (67,5). Во всех остальных ниже краевого показателя. Самый низкий балл в Гоноховской школе (22).

ОБЩЕСТВОЗНАНИЕ: сдавало 23 выпускника из семи школ. Средний балл чуть ниже краевого 53,23,- в районе- 52,74. Самый высокий балл в Харитоновской СОШ (68,5), Глубоковской (59,6), Овечкинской (56). Самый низкий результат показала Малиновская СОШ (38).

ХИМИЯ: сдавало 4 выпускника из Завьяловской СОШ №1 трое и Чистоозерской СОШ один. Средний балл выше краевого 55,53 в Завьяловской школе 67,33 в Чистоозерской -53 балла.

ГЕОГРАФИЯ: сдавал 1 выпускник Гоноховской школы 50,00б в крае 54,66б.

ФИЗИКА: сдавало 6 выпускников. В крае средний балл-51,69, в районе 59,83. Самый высокий результат в Овечкинской школе 71 балл, в Чернаской- 64, Завьяловской -51балл.

БИОЛОГИЯ: сдавало 9 выпускников из ЗСШ №1 шестеро и трое из Чистоозерской школ. Выше краевого 47,58 результат в Завьяловской СОШ №1 – 51,5, Ниже краевого в Чистоозерской школе-45,00

ИСТОРИЯ: сдавало 9 выпускников. Самый высокий результат в Харитоновской школе 80б в крае - 54,63, ЗСШ №1 60,0б, в Харитоновской и Глубоковской - 44балла.

ЛИТЕРАТУРА: сдавал один выпускник из Завьяловской школы средний балл выше краевого-77, в крае 61,07.

АНГЛИЙСКИЙ ЯЗЫК: сдавало 2 выпускника из Харитоновской школы. Средний балл ниже краевого 64,97 в ОО- 51,5

ИНФОРМАТИКА: сдавало 5 выпускников. В крае ср.балл-57,15. В Чистоозерской школе-49,б, в Завьяловской СОШ №1-40б, Гоноховской школе-48б.

Отношение среднего балла ЕГЭ (в расчете на 2 обязательных предмета) в 10% школ с лучшими результатами ЕГЭ к среднему баллу ЕГЭ в расчете на 2 обязательных предмета) в 10% с худшими результатами ЕГЭ).

МОУО	Средний балл ЕГЭ в 10% школ с лучшими результатами ЕГЭ	Средний балл ЕГЭ в 10% школ с худшими результатами ЕГЭ	Отношение
Завьяловский район	38,00	34,08	1,12

Итоги ЕГЭ
в Завьяловском районе в 2022-2023 учебном году
(в таблицу внесен средний балл по ОО)

№ п/п	Наименование ОО	Лит-ра	Русс. Яз.	Мат-ка Б	Мат-ка П	Общ ест.	Химия	География	Физика	ИИВТ	Био-я	История	Ан г.яз
1	ЗСШ №1 сош	77	62	4	42	52	67		51	40,0	1,5	0	
2	Гоноховская сош		48,18	3,2	22	40		50					
3	Гилевская сош/5		46,8	3									
4	Глубоковская сош		58,7	4,4	46	59,6						4	
5	Чернавская сош		60,6	5	68		53		64		8		
6	Малиновская сош		51	3,2	40	38							
7	Овечкинская сош		64,9	4,3	67,5	56			71	48,0	8		
8	Харитоновска		74,3	4		68,5							

	я сош										0	5	
9	Чистоозерская я сош		63	4,4	52	47,6				9,00	8,5		
10	Камышенская сош/ 4 выпуск		46,25	3,0									
	Минимальная граница	32	22,4	3	27	42	36		36		36	32	
	Средний балл по МОУО	77,0	55,9	3,67	48,19	52,74	63,75	50,00	59,83	45,20	49,33	58,22	51,50
	Ср ПО АК	1,07	66,5	3,98	50,81	53,23	55,53	54,66	51,69	57,15	47,58	54,63	64,97

Результаты ЕГЭ

Статистика за 3 года 2020, 2021, 2022

Предмет	Ср балл за 3 года	2022 год, баллы	Увеличение, балла
Математика П	45,14	48,19	+ 3,05
Русский язык	62,37	59,19	-
Физика	49,15	59,73	+10,58
Химия	54,02	63,75	+9,73
Обществознание	52,50	52,74	+0,24
История	56,11	58,22	+2,11
География	54,43	50,00	-
Биология	48,37	49,33	+0,96
Английский язык	79,83	51,50	-
Литература	56,16	77,00	+20,84

Статистика среднего балла ЕГЭ за три года с 2020 по 2022 показала:

Предмет	2020г, баллы	2021 год, баллы	2022 год, баллы	Средний балл за три года (2020, 2021, 2022)	2022 год, баллы	Увеличение, балла
Математика П	48,19	44,23	43,00	45,14	48,19	+ 3,05
Русский язык	59,46	68,41	59,25	62,37	59,19	-
Физика	43,40	51,27	52,78	49,15	59,83	+10,58
Химия	56,67	61,38	44,00	54,02	63,75	+9,73
Обществознание	50,21	50,04	57,25	52,50	52,74	+0,24
История	56,50	54,6	57,25	56,11	58,22	+2,11
География	51,25	56,50	55,66	54,43	50,00	-
Биология	51,53	51,30	42,29	48,37	49,33	+0,96
Английский язык	69,67	90,00	-	79,83	51,50	-
Литература	58,00	67,5	43,00	56,16	77,00	+20,84

Самый высокий средний балл по итогам ЕГЭ среди ОО в :

- ❖ Харитоновской СОШ (66,95),
- ❖ Овечкинской СОШ (61,48)
- ❖ Чернавская СОШ (60,72)
- ❖ Завьяловская СОШ №1 (57,81)

ВСОШ

Количество общеобразовательных организаций	Общее количество обучающихся в 5-11 (чел.)	Школьный этап								Муниципальный этап							
		Количество участников (чел.) (обучающийся, принявший участие в данном этапе олимпиады по нескольким предметам, учитывается 1 раз)				Количество победителей и призеров (чел.)				Количество участников(чел.)(обучающийся, принявший участие в данном этапе олимпиады по нескольким предметам, учитывается 1 раз)				Количество победителей и призеров (чел.)			
		всего(п.2+п.3)	1	2	3	всего(п.2+п.3)	1	2	3	всего(п.2+п.3)	1	2	3	всего(п.2+п.3)	1	2	3
4	1156	492	1	0	492	237	0	0	237	158	0	0	158	79	0	0	79

Финансово-экономическая деятельность

Общий объем финансовых средств, поступивших в муниципальные общеобразовательные учреждения в 2022 году, составил 141051,7 тыс. рублей, в том числе:

- из краевого бюджета – 133301,3 тыс. рублей;
- из местного бюджета – 7750,4 тыс. руб.

Выводы

Комитетом по образованию Администрации Завьяловского района, общеобразовательными учреждениями района велась активная работа по созданию условий и внедрению инновационных механизмов развития муниципальной системы образования, обеспечению безопасного функционирования учреждений образования, сохранению и укреплению здоровья участников образовательной деятельности. Особое внимание уделялось реализации требований ФГОС, выявлению и поддержке одаренных детей, и совершенствованию условий для профессионального развития педагогов. Анализируя работу за прошедший год, следует отметить, что удалось осуществить ряд мер, направленных на обеспечение доступного и качественного образования:

- обновление условий реализации образовательных программ и изменения в организации учебного процесса в соответствии с требованиями ФГОС;
- создание условий инклюзивного образования детей ОВЗ и детей-инвалидов;

- обновление школьной инфраструктуры, в том числе создание безопасных, комфортных условий организации образовательного процесса;
- совершенствование независимой оценки качества образования;
- увеличение числа учащихся, принимающих участие в олимпиадном и конкурсных движениях;

2.3. Сведения о развитии дополнительного образования детей и взрослых

Дополнительное образование занимает важное место в общей системе общего образования детей в районе. С помощью дополнительного образования удастся сформировать поэтапный и систематизированный процесс обучения, направленный на всестороннее развитие детей. Дополнительное образование детей и взрослых направлено на формирование и развитие творческих способностей, формирование культуры здорового образа жизни, укрепление здоровья, а также на организацию их свободного времени. Дополнительное образование для детей обеспечивает их социальную адаптацию, профессиональную ориентацию, а также направлено на выявление одаренных детей с учетом их возрастных и индивидуальных особенностей. Развитие системы дополнительного образования детей является приоритетным направлением образовательной политики в нашем районе.

Контингент

5.1.1. В 2022 году численность детей и молодежи в возрасте от 5 до 18 лет в районе составляет 2658 человек. 68,0% из них (1806 детей) посещают различные объединения, кружки, клубы или секции.

5.2.1. Структура численности обучающихся в организациях дополнительного образования по видам образовательной деятельности по направлениям:

Техническое – 1,4%;

Социально-педагогическое – 17%;

Физкультурно-спортивное – 38,3%;

Художественное – 43,3%.

5.2.2. Удельный вес численности детей с ограниченными возможностями здоровья в общей численности обучающихся в организациях, осуществляющих образовательную деятельность по дополнительным общеобразовательным программам (за исключением детей-инвалидов) составляет по направлениям:

Художественное – 1%;

5.2.3. Удельный вес численности детей-инвалидов в общей численности, обучающихся в организациях, осуществляющих образовательную деятельность по дополнительным общеобразовательным программам составляет по направлениям:

Художественное – 0,3%;

Кадровое обеспечение

Отношение среднемесячной заработной платы педагогических работников учреждения дополнительного образования к среднемесячной заработной плате в сфере общего образования в субъекте Российской Федерации в 2022 году составляет 89,9 % (в 2021 году – 111,1 %).

Сеть образовательных организаций

5.5. Изменение сети организаций, осуществляющих образовательную деятельность по дополнительным общеобразовательным программам (в том числе ликвидация и реорганизация организаций, осуществляющих образовательную деятельность) не произошло.

5.5.1. За 2022 год увеличение количества организаций дополнительного образования не произошло.

5.7.1. Удельный вес числа организаций, имеющих филиалы, в общем числе образовательных организаций дополнительного образования составляет 67%.

5.8.3. Зданий, которые находятся в аварийном состоянии, нет.

5.8.4. Организаций, здания которых требуют капитального ремонта, в общем числе образовательных организаций дополнительного образования нет.

Материально-техническое и информационное обеспечение

5.4.1. Общая площадь всех помещений организаций дополнительного образования в расчете на одного обучающегося составляет 1,6 кв.м.

5.4.2. 100% организаций дополнительного образования имеют водопровод, центральное отопление, канализацию.

5.4.3. Число персональных компьютеров для использования в учебных целях составляет 1 компьютер в расчете на 100 обучающихся.

5.8.1. Удельный вес числа организаций, имеющих пожарные краны и рукава, в общем числе образовательных организаций дополнительного образования составляет 33%.

5.8.2. Удельный вес числа организаций, имеющих дымовые извещатели, в общем числе образовательных организаций дополнительного образования составляет 100%.

Учебные и внеучебные достижения

В течение 2022 года Центром детского творчества было организовано и проведено более 20 районных конкурсов и мероприятий: «День шахмат в Алтайском крае», «Пою мое Отечество», «Вместе к успеху», «Живая классика», «Сибириада», «Мастер-класс «Изготовление куклы», «День народного единства» и многие другие. В Центре детского творчества реализуется инновационный проект «Я – Умняшка» для детей дошкольного возраста и их родителей.

В 2022 году продолжена работа в системе персонифицированного образования. Одно из преимуществ сертификата – конкурентная составляющая для поставщиков образовательных услуг, а, следовательно, заинтересованность учреждений дообразования в улучшении результатов. Переходу на персонифицированное финансирование предшествовала большая подготовительная работа: создана нормативно – правовая база, прошли сертификацию шесть дополнительных общеобразовательных программ различной направленности. С родителями заключены договоры об оказании образовательных услуг и выданы сертификаты на бесплатное обучение. Центр стал муниципальным опорным центром по внедрению ПФДО в Завьяловском районе.

Финансово-экономическая деятельность организаций

Общий объем финансовых средств, поступивших в образовательное учреждение дополнительного образования в 2022 году из местного бюджета составляет 5643,8 тыс. рублей, в расчете на одного обучающегося составил 14,9 тыс. рублей (в 2021 году – 14,0 тыс. рублей).

Выводы

Дополнительное образование доступно для всех детей в возрасте от 5 до 18 лет (в том числе для детей с ОВЗ и детей-инвалидов) и представлено разными направлениями. Предоставление муниципальной услуги осуществляется для детей и подростков на бесплатной основе по всем направлениям образовательной деятельности. Образовательные программы реализуются в полном объеме. Достаточно высокий уровень профессионального мастерства и квалификации педагогов.

Остаются актуальными следующие задачи:

- расширение спектра услуг дополнительного образования;
- увеличение охвата детей дополнительным образованием;
- реализация мероприятий по развитию инновационной деятельности;
- повышение профессиональной компетентности педагогических кадров.

3. Выводы и заключения

3.1. Выводы

Полученные результаты, характеризующие систему образования Завьяловского района, изложенные в итогом отчете, позволяют сделать вывод, о том, что муниципальная система образования имеет положительную динамику развития.

Резервы роста муниципальной системы образования в сложившейся социально-экономической реальности мы видим в интеграции общего и дополнительного образования, эффективном использовании финансовых и материально-технических ресурсов при условии полноценной реализации принципа максимальной открытости и прозрачности всех процессов в образовательных учреждениях.

В 2022 году основные задачи развития муниципальной системы образования будут направлены на сохранение достигнутых положительных результатов в логике государственной политики и повышение качества предоставляемых услуг.

3.2. Планы и перспективы развития системы образования

Отмечая результаты и достижения в отрасли, необходимо отметить нерешённые проблемы, требующие значительного финансирования, на решение которых будут направлены усилия:

- сохранение доли детей в возрасте от 1,5 до 7 лет, охваченных услугами дошкольного образовательного учреждения не менее 71,3%;

- сохранение и укрепление здоровья детей через создание условий их безопасного комфортного пребывания в дошкольных образовательных учреждениях, внедрение здоровьесберегающих технологий, обеспечение оптимальным питанием высокого качества, соответствующим возрастным и физиологическим потребностям детей

- обеспечение детям, имеющим проблемы в развитии, гарантированного права на получение бесплатного, соответствующего их развитию образования через сохранение дифференциации сети дошкольных образовательных учреждений и организации их социальной адаптации на основе специальных психолого-педагогических подходов

-организация деятельности по обеспечению учебниками, учебно-методической программной и художественной литературой.

-методическая и консультационная работа по библиотечно-информационному обслуживанию учащихся, педагогов, родителей в библиотеках школ, содействие распространению инновационных процессов в образовании.

-совершенствование деятельности библиотек в свете современных требований, оказание помощи в вопросах повышения квалификации библиотекарей по всем направлениям в работе

- увеличение проведение массовых мероприятий, книжных выставок, уроков информационной культуры в образовательных организациях.

- активизация работы на сайтах.

- Активизация работы по повышению качества образования.

- работа по повышению квалификации педагогических работников

- работа со школами, дающими низкие результаты обучения.

- Дифференцирование по профессиональной ориентации учащихся.

- качество подготовки детей для успешного участия на Всероссийской олимпиаде школьников.

- работа по повышению качества профилактики правонарушений среди учащихся.

- расширению спектра услуг дополнительного образования.

- Работа по увеличению охвата детей дополнительным образованием.

- работа по модернизации материально-технической базы и инфраструктуры всех образовательных организаций района

II. Показатели мониторинга системы образов

Раздел/подраздел/показатель	Ед.Изм.	2022 год
I. Общее образование		
1.Сведения о развитии дошкольного образования		
1.1. Уровень доступности дошкольного образования и численность населения, получающего дошкольное образование		
1.1.1. Доступность дошкольного образования (отношение численности детей определенной возрастной группы, посещающих в текущем учебном году организации, осуществляющие образовательную деятельность по образовательным программам дошкольного образования, присмотр и уход за детьми, к сумме указанной численности и численности детей соответствующей возрастной группы, находящихся в очереди на получение в текущем учебном году мест в организациях, осуществляющих образовательную деятельность по образовательным программам дошкольного образования, присмотр и уход за детьми):		
всего (в возрасте от 2 месяцев до 7 лет)	%	89,1
в возрасте от 2 месяцев до 3 лет	%	64,78
в возрасте от 3 до 7 лет	%	96,0
1.1.2. Охват детей дошкольным образованием (отношение численности детей определенной возрастной группы, посещающих организации, осуществляющие образовательную деятельность по образовательным программам дошкольного образования, присмотр и уход за детьми, к общей численности детей соответствующей возрастной группы):		
всего (в возрасте от 2 месяцев до 7 лет)	%	87,1
в возрасте от 2 месяцев до 3 лет	%	30,4
в возрасте от 3 до 7 лет	%	51,0
1.1.3. Удельный вес численности детей, посещающих частные организации, осуществляющие образовательную деятельность по образовательным программам дошкольного образования, присмотр и уход за детьми, в общей численности детей, посещающих организации, реализующие образовательные	%	0

программы дошкольного образования, присмотр и уход за детьми		
1.1.4. Наполняемость групп в организациях, осуществляющих образовательную деятельность по образовательным программам дошкольного образования, присмотр и уход за детьми:		
группы компенсирующей направленности	чел.	0
группы общеразвивающей направленности	чел.	18
группы оздоровительной направленности	чел.	0
группы комбинированной направленности	чел.	0
семейные дошкольные группы	чел.	0
1.1.5. Наполняемость групп, функционирующих в режиме кратковременного и круглосуточного пребывания в организациях, осуществляющих образовательную деятельность по образовательным программам дошкольного образования, присмотр и уход за детьми:		
в режиме кратковременного пребывания	чел.	0
в режиме круглосуточного пребывания	чел.	0
1.2. Содержание образовательной деятельности и организация образовательного процесса по образовательным программам дошкольного образования		
1.2.1. Удельный вес численности детей, посещающих группы различной направленности, в общей численности детей, посещающих организации, осуществляющие образовательную деятельность по образовательным программам дошкольного образования, присмотр и уход за детьми:		
группы компенсирующей направленности	%	0
группы общеразвивающей направленности	%	100
группы оздоровительной направленности	%	0
группы комбинированной направленности	%	0
группы по присмотру и уходу за детьми	%	0
1.3. Кадровое обеспечение дошкольных образовательных организаций и оценка уровня заработной платы педагогических работников		
1.3.1. Численность детей, посещающих организации, осуществляющие образовательную деятельность по образовательным программам дошкольного образования, присмотр и уход за детьми, в расчете на 1 педагогического работника	чел.	9
1.3.2. Состав педагогических работников (без внешних совместителей и работавших по договорам гражданско-правового характера) организаций, осуществляющих		

образовательную деятельность по образовательным программам дошкольного образования, присмотр и уход за детьми, по должностям:		
воспитатели	%	81
старшие воспитатели	%	11
музыкальные руководители	%	1,5
инструкторы по физической культуре	%	3,1
учителя-логопеды	%	3,1
учителя-дефектологи	%	0
педагоги-психологи	%	1,5
социальные педагоги	%	0
педагоги-организаторы	%	0
педагоги дополнительного образования	%	0
1.3.3. Отношение среднемесячной заработной платы педагогических работников дошкольных образовательных организаций к среднемесячной заработной плате в сфере общего образования в субъекте Российской Федерации (по государственным и муниципальным образовательным организациям)	%	96,6
1.4. Материально-техническое и информационное обеспечение дошкольных образовательных организаций		
1.4.1. Площадь помещений, используемых непосредственно для нужд дошкольных образовательных организаций, в расчете на 1 ребенка.	кв.м.	9,4
1.4.2. Удельный вес числа организаций, имеющих все виды благоустройства (водопровод, центральное отопление, канализацию), в общем числе дошкольных образовательных организаций	%	100
1.4.3. Удельный вес числа организаций, имеющих физкультурные залы, в общем числе дошкольных образовательных организаций	%	25
1.4.4. Число персональных компьютеров, доступных для использования детьми, в расчете на 100 детей, посещающих дошкольные образовательные организации	%	0
1.5. Условия получения дошкольного образования лицами с ограниченными возможностями здоровья и инвалидами		
1.5.1. Удельный вес численности детей с ограниченными возможностями здоровья в общей численности детей, посещающих организации, осуществляющие образовательную деятельность по образовательным программам дошкольного образования, присмотр и уход за детьми	%	0
1.5.2. Удельный вес численности детей-инвалидов в общей численности детей, посещающих организации, осуществляющие образовательную деятельность по образовательным программам дошкольного образования, присмотр и уход за детьми	%	0,01

1.6. Состояние здоровья лиц, обучающихся по программам дошкольного образования		
1.6.1. Удельный вес численности детей, охваченных летними оздоровительными мероприятиями, в общей численности детей, посещающих организации, осуществляющие образовательную деятельность по образовательным программам дошкольного образования, присмотр и уход за детьми	%	93,7
1.7. Изменение сети дошкольных образовательных организаций (в том числе ликвидация и реорганизация организаций, осуществляющих образовательную деятельность)		
1.7.1. Темп роста числа организаций (обособленных подразделений (филиалов)), осуществляющих образовательную деятельность по образовательным программам дошкольного образования, присмотр и уход за детьми:		
дошкольные образовательные организации	%	8,3
обособленные подразделения (филиалы) дошкольных образовательных организаций	%	0
обособленные подразделения (филиалы) общеобразовательных организаций	%	8,3
общеобразовательные организации, имеющие подразделения (группы), которые осуществляют образовательную деятельность по образовательным программам дошкольного образования, присмотр и уход за детьми	%	83,3
обособленные подразделения (филиалы) профессиональных образовательных организаций и образовательных организаций высшего образования	%	0
иные организации, имеющие подразделения (группы), которые осуществляют образовательную деятельность по образовательным программам дошкольного образования, присмотр и уход за детьми	%	0
1.9. Создание безопасных условий при организации образовательного процесса в дошкольных образовательных организациях		
1.9.1. Удельный вес числа зданий дошкольных образовательных организаций, находящихся в аварийном состоянии, в общем числе зданий дошкольных образовательных организаций	%	0
1.9.2. Удельный вес числа зданий дошкольных образовательных организаций, требующих капитального ремонта, в общем числе зданий дошкольных образовательных организаций	%	0
2. Сведения о развитии начального общего образования, основного общего образования и среднего общего образования		
2.1. Уровень доступности начального общего образования, основного общего образования и среднего общего образования и численность населения, получающего начальное общее, основное общее и среднее общее образование		

2.1.1. Охват детей общим образованием (отношение численности обучающихся по образовательным программам начального общего, основного общего, среднего общего образования и образования обучающихся с умственной отсталостью (интеллектуальными нарушениями) к численности детей в возрасте 7 - 18 лет)	%	
2.1.2. Удельный вес численности обучающихся по образовательным программам, соответствующим федеральным государственным образовательным стандартам начального общего, основного общего, среднего общего образования, в общей численности обучающихся по образовательным программам начального общего, основного общего, среднего общего образования	%	100
2.1.3. Удельный вес численности обучающихся, продолживших обучение по образовательным программам среднего общего образования, в общей численности обучающихся, получивших аттестат об основном общем образовании по итогам учебного года, предшествующего отчетному	%	44,6
2.1.4. Наполняемость классов по уровням общего образования:		
начальное общее образование (1 - 4 классы)	чел.	11,9
основное общее образование (5 - 9 классы)	чел.	13,9
среднее общее образование (10 - 11 (12) классы)	чел.	8,5
2.1.5. Удельный вес численности обучающихся, охваченных подвозом, в общей численности обучающихся, нуждающихся в подвозе в общеобразовательные организации	%	100
2.2. Содержание образовательной деятельности и организация образовательного процесса по образовательным программам начального общего образования, основного общего образования, среднего общего образования и образования обучающихся с умственной отсталостью (интеллектуальными нарушениями)		
2.2.1. Удельный вес численности обучающихся в первую смену в общей численности обучающихся по образовательным программам начального общего, основного общего, среднего общего образования по очной форме обучения	%	82,7
2.2.2. Удельный вес численности обучающихся, углубленно изучающих отдельные учебные предметы, в общей численности, обучающихся по образовательным программам начального общего, основного общего, среднего общего образования	%	0
2.2.3. Удельный вес численности обучающихся в классах (группах) профильного обучения в общей численности, обучающихся в 10-11(12) классах по образовательным программам среднего общего образования	%	100
2.2.4. Удельный вес численности обучающихся с использованием дистанционных образовательных технологий в общей численности, обучающихся по образовательным программам начального общего, основного общего, среднего	%	0

общего образования и образования, обучающихся с умственной отсталостью (интеллектуальными нарушениями)		
2.3.Кадровое обеспечение общеобразовательных организаций, иных организаций, осуществляющих образовательную деятельность в части реализации основных общеобразовательных программ, а также оценка уровня заработной платы педагогических работников		
2.3.1. Численность обучающихся по образовательным программам начального общего, основного общего, среднего общего образования и образования обучающихся с умственной отсталостью (интеллектуальными нарушениями) в расчете на 1 педагогического работника	чел.	7
2.3.2. Удельный вес численности учителей в возрасте до 35 лет в общей численности учителей (без внешних совместителей и работающих по договорам гражданско-правового характера) организаций, осуществляющих образовательную деятельность по образовательным программам начального общего, основного общего, среднего общего образования и образования обучающихся с умственной отсталостью (интеллектуальными нарушениями)	%	17
2.3.3.Отношение среднемесячной заработной платы педагогических работников государственных и муниципальных общеобразовательных организаций к среднемесячной начисленной заработной плате наемных работников в организациях, у индивидуальных предпринимателей и физических лиц (средне-месячному доходу от трудовой деятельности) в субъекте Российской Федерации	%	107,1
2.3.4. Удельный вес численности педагогических работников в общей численности работников (без внешних совместителей и работающих по договорам гражданско-правового характера) организаций, осуществляющих образовательную деятельность по образовательным программам начального общего, основного общего, среднего общего образования и образования обучающихся с умственной отсталостью (интеллектуальными нарушениями).	%	100
2.3.5. Удельный вес числа организаций, имеющих в составе педагогических работников социальных педагогов, педагогов-психологов, учителей-логопедов, в общем числе организаций, осуществляющих образовательную деятельность по образовательным программам начального общего, основного общего, среднего общего образования и образования обучающихся с умственной отсталостью (интеллектуальными нарушениями):		
социальных педагогов:		
всего	%	100
из них в штате	%	8,3
педагогов-психологов:		
всего	%	100

из них в штате	%	8,3
учителей-логопедов:		
всего	%	0
из них в штате	%	0
учителей-дефектологов:		
всего	%	0
из них в штате	%	0
2.4. Материально-техническое и информационное обеспечение общеобразовательных организаций, а также иных организаций, осуществляющих образовательную деятельность в части реализации основных общеобразовательных программ		
2.4.1. Учебная площадь общеобразовательных организаций в расчете на 1 обучающегося	кв.м.	9,4
2.4.2. Удельный вес числа зданий, имеющих все виды благоустройства (водопровод, центральное отопление, канализацию), в общем числе зданий общеобразовательных организаций	%	100
2.4.3. Число персональных компьютеров, используемых в учебных целях, в расчете на 100 обучающихся общеобразовательных организаций		
всего	ед.	420
имеющих доступ к сети «Интернет»	ед.	309
2.4.5. Удельный вес числа общеобразовательных организаций, использующих электронный журнал, электронный дневник, в общем числе общеобразовательных организаций	%	100
2.5. Условия получения начального общего, основного общего и среднего общего образования лицами с ограниченными возможностями здоровья и инвалидами		
2.5.1. Удельный вес числа зданий, в которых созданы условия для беспрепятственного доступа инвалидов, в общем числе зданий общеобразовательных организаций	%	16,6
2.5.2. Распределение численности обучающихся с ограниченными возможностями здоровья и инвалидностью по реализации образовательных программ в формах: совместного обучения (инклюзии), в отдельных классах или в отдельных образовательных организациях, осуществляющих реализацию адаптированных основных общеобразовательных программ:		
в отдельных организациях, осуществляющих образовательную деятельность по адаптированным основным общеобразовательным программам – всего	%	0
из них инвалидов, детей-инвалидов	%	0
в отдельных классах (кроме организованных в отдельных организациях), осуществляющих образовательную деятельность по адаптированным основным общеобразовательным программам – всего	%	0
из них инвалидов, детей-инвалидов	%	0

в формате совместного обучения (инклюзии) – всего	%	63,4
из них инвалидов, детей-инвалидов	%	72,3
2.5.3. Удельный вес численности обучающихся в соответствии с федеральным государственным образовательным стандартом начального общего образования обучающихся с ограниченными возможностями здоровья в общей численности обучающихся по адаптированным образовательным программам начального общего образования	%	100
2.5.4. Удельный вес численности обучающихся в соответствии с федеральным государственным образовательным стандартом образования обучающихся с умственной отсталостью (интеллектуальными нарушениями) в общей численности обучающихся по адаптированным основным общеобразовательным программам для обучающихся с умственной отсталостью (интеллектуальными нарушениями)	%	100
2.5.6. Численность обучающихся по адаптированным основным общеобразовательным программам в расчете на 1 работника:		
учителя-дефектолога	чел.	0
учителя-логопеда	чел.	0
педагога-психолога	чел.	3
тьютора, ассистента (помощника)	чел.	0
2.6. Состояние здоровья лиц, обучающихся по основным общеобразовательным программам, здоровьесберегающие условия, условия организации физкультурно-оздоровительной и спортивной работы в общеобразовательных организациях, а также в иных организациях, осуществляющих образовательную деятельность в части реализации основных общеобразовательных программ		
2.6.1. Удельный вес численности лиц, обеспеченных горячим питанием, в общей численности обучающихся общеобразовательных организаций	%	98,7
2.6.2. Удельный вес числа организаций, имеющих логопедический пункт или логопедический кабинет, в общем числе общеобразовательных организаций	%	8,3
2.6.3. Удельный вес числа организаций, имеющих спортивные залы, в общем числе общеобразовательных организаций	%	100
2.6.4. Удельный вес числа организаций, имеющих закрытые плавательные бассейны, в общем числе общеобразовательных организаций	%	0
2.7. Изменение сети организаций, осуществляющих образовательную деятельность по основным общеобразовательным программам (в том числе ликвидация и реорганизация организаций, осуществляющих образовательную деятельность)		
2.7.1. Темп роста числа организаций (филиалов), осуществляющих образовательную деятельность по образовательным программам начального общего, основного	%	100

общего, среднего общего образования и образования обучающихся с умственной отсталостью (интеллектуальными нарушениями)		
2.8. Финансово экономическая деятельность общеобразовательных организаций, а также иных организаций, осуществляющих образовательную деятельность в части реализации основных общеобразовательных программ		
2.8.1. Общий объем финансовых средств, поступивших в общеобразовательные организации, в расчете на 1 обучающегося	тыс.руб.	7,6
2.8.2. Удельный вес финансовых средств от приносящей доход деятельности в общем объеме финансовых средств общеобразовательных организаций	%	0
2.9.Создание безопасных условий при организации образовательного процесса в общеобразовательных организациях		
2.9.1. Удельный вес числа зданий общеобразовательных организаций, имеющих охрану, в общем числе зданий общеобразовательных организаций	%	100
2.9.2. Удельный вес числа зданий общеобразовательных организаций, находящихся в аварийном состоянии, в общем числе зданий общеобразовательных организаций	%	0
2.9.3. Удельный вес числа зданий общеобразовательных организаций, требующих капитального ремонта, в общем числе зданий общеобразовательных организаций	%	0
III. Дополнительное образование		
4. Сведения о развитии дополнительного образования детей и взрослых		
4.1. Численность населения, обучающегося по дополнительным общеобразовательным программам		1806
4.1.3. Удельный вес численности детей, обучающихся по дополнительным общеобразовательным программам по договорам об оказании платных образовательных услуг, в общей численности детей, обучающихся по дополнительным общеобразовательным программам.	%	68,0
4.3. Кадровое обеспечение организаций, осуществляющих образовательную деятельность в части реализации дополнительных общеобразовательных программ		
4.3.1. Отношение среднемесячной заработной платы педагогических работников государственных и муниципальных организаций дополнительного образования к среднемесячной заработной плате учителей в субъекте Российской Федерации.	%	89,9
4.3.2. Удельный вес численности педагогов дополнительного образования в общей численности педагогических работников организаций, осуществляющих образовательную деятельность по дополнительным общеобразовательным программам:		
всего;	%	100
внешние совместители.	%	2,7
4.3.3. Удельный вес численности педагогов дополнительного	%	0

образования, получивших образование по укрупненным группам специальностей и направлений подготовки высшего образования "Образование и педагогические науки" и укрупненной группе специальностей среднего профессионального образования "Образование и педагогические науки", в общей численности педагогов дополнительного образования (без внешних совместителей и работающих по договорам гражданско-правового характера) организаций, реализующих дополнительные общеобразовательные программы для детей		
4.3.4. Удельный вес численности педагогов дополнительного образования в возрасте моложе 35 лет в общей численности педагогов дополнительного образования (без внешних совместителей и работающих по договорам гражданско-правового характера) организаций, реализующих дополнительные общеобразовательные программы для детей	%	8,3