

ИТОГОВЫЙ ОТЧЕТ
КОМИТЕТА ПО
ОБРАЗОВАНИЮ
АДМИНИСТРАЦИИ
ЗАВЬЯЛОВСКОГО РАЙОНА
АЛТАЙСКОГО КРАЯ
О РЕЗУЛЬТАТАХ АНАЛИЗА
СОСТОЯНИЯ И ПЕРСПЕКТИВ
РАЗВИТИЯ СИСТЕМЫ
ОБРАЗОВАНИЯ ЗА 2021 ГОД

Оглавление

| | |
|---|----|
| Перечень сокращений..... | 3 |
| I. Анализ состояния и перспектив развития системы образования..... | 4 |
| 1. Вводная часть..... | 4 |
| 1.1. Аннотация..... | 4 |
| 1.2. Ответственные за подготовку..... | 5 |
| 1.3. Контакты..... | 5 |
| 1.4. Источники данных..... | 5 |
| 1.5. Паспорт образовательной системы..... | 6 |
| 1.6. Образовательный контекст..... | 8 |
| 1.7. Особенности образовательной системы..... | 9 |
| 2. Анализ состояния и перспектив развития системы образования:..... | 10 |
| Основными направлениями муниципальной политике в сфере дошкольного образования детей является, обеспечение доступного и качественного дошкольного образования, равных стартовых возможностей для поступления в школу независимо от места жительства, пола, нации, языка, социального статуса, психофизиологических и других особенностей, в том числе детей с ограниченными возможностями здоровья..... | 10 |
| Основными задачами, обозначенными для решения в 2021-2022 учебном году в сфере дошкольного образования района, были:..... | 10 |
| 2.1. Сведения о развитии дошкольного образования..... | 10 |
| 2.2. Сведения о развитии начального общего образования, основного общего образования и среднего общего образования..... | 19 |
| 2.3. Сведения о развитии дополнительного образования детей и взрослых..... | 29 |
| 3. Выводы и заключения..... | 32 |
| 3.1. Выводы..... | 32 |
| 3.2. Планы и перспективы развития системы образования..... | 32 |
| II. Показатели мониторинга системы образов..... | 34 |

Перечень сокращений

| | |
|-------|--|
| ВПР | Всероссийские проверочные работы |
| ГВЭ | Государственный выпускной экзамен |
| ЕГЭ | Единый государственный экзамен |
| КПК | Курс повышения квалификации |
| МСО | Мониторинг системы образования |
| ОГЭ | Основной государственный экзамен |
| ФГОС | Федеральный государственный образовательный стандарт |
| ФЗ | Федеральный закон |
| ФЦПРО | Федеральная целевая программа развития образования |
| | |
| | |
| | |
| | |
| | |
| | |
| | |
| | |
| | |

I. Анализ состояния и перспектив развития системы образования

1. Вводная часть

1.1. Аннотация

В соответствии со статьей 97 Федерального закона № ФЗ-273 от 29.12.2012 «Об образовании в Российской Федерации», Постановлением Правительства Российской Федерации от 05 августа 2013 г №662 «Об осуществлении мониторинга системы образования» проводится мониторинг системы образования. Мониторинг представляет собой систематическое стандартизированное наблюдение за состоянием образования и динамикой изменений результатов системы образования, условиями осуществления образовательной деятельности, контингентом обучающихся, учебными и внеучебными достижениями обучающихся, состоянием сети организаций, осуществляющих образовательную деятельность.

Мониторинг осуществляется в целях обеспечения информационной открытости системе образования района, непрерывного системного анализа и оценки состояния перспектив развития образования, усиления результативности функционирования образовательной системы за счет повышения качества принимаемых для нее управленческих решений.

Результаты мониторинга оформлены в итоговый отчет о результатах анализа состояния и перспектив развития системы образования муниципального образования «Завьяловский район» за 2021 год (далее отчет)

Итоговый отчет адресован широкому кругу читателей: представителям органов власти, педагогическому сообществу, учащимся и их родителям (законным представителям), общественным организациям, представителям средств массовой информации.

Итоговый отчет подготовлен на основе показателей мониторинга системы образования (приказ Министерства образования и науки Российской Федерации от 15.01.2014 № 14) и включает в себя статистическую информацию, внешнюю оценку, самооценку результатов и условий деятельности, соответствия основным направлениям приоритетам муниципальной образовательной политики.

В отчете раскрывается содержание и результаты развития системы образования Завьяловского района – дошкольного, основного общего и дополнительного образования. Сформированы задачи и основные направления деятельности на ближайший период.

1.2. Ответственные за подготовку

Ответственными за подготовку данного отчета являются: комитет по образованию Администрации Завьяловского района Алтайского края.

1.3. Контакты

Название: Комитет по образованию Администрации Завьяловского района Алтайского края.

Адрес: 658620, Алтайский край, Завьяловский район, с. Завьялово, ул. Советская, 135

Руководитель: Савинов Александр Павлович.

Контактное лицо:

Телефон:8(38562)21277

Почта: fedorinviktor@mail.ru

1.4. Источники данных

Для анализа и составления итогового отчета использовались следующие источники данных:

- показатели мониторинга системы образования, представленные муниципальными образовательными учреждениями
- формы федерального статистического наблюдения: ОО- 1 « Сведения об организации, осуществляющей подготовку по образовательным программам начального, общего, основного общего, среднего общего образования», ОО-2 «Сведения о материально-технической и информационной базе, финансово-экономической деятельности общеобразовательных организаций», 1-ДО «Сведения об учреждении дополнительного образования детей», 1- ДОП «Сведения о дополнительном образовании спортивной подготовке детей», 85-К «Сведения о деятельности организации, осуществляющей образовательную деятельность по образовательным программам дошкольного образования, присмотр и уход за детьми».
- результаты государственной итоговой аттестации по образовательным программам основного общего и среднего общего образования;
- федеральный проект «Дошкольное образования» (<http://85.142.23.105/indicator>)
- информационная система «Е – услуги. Образование» (<https://eso.edu22.info>)
- результаты достижений, учащихся по итогам учебного года;
- результаты комплектования педагогическими кадрами;

- результаты независимой оценки качества образовательной деятельности.

1.5. Паспорт образовательной системы

Образовательная политика

Главной целью образовательной политики муниципальной системы образования является повышение доступности качественного образования, соответствующего современным потребностям общества и каждого гражданина, построение современных механизмов устойчивого развития муниципальной системы как необходимого условия повышения качества жизни жителей муниципального образования Завьяловского района.

Приоритетными направлениями деятельности в 2021 году определены:

- обеспечение доступного и качественного образования детей дошкольного возраста, равных стартовых возможностей для поступления в школу.
- Обеспечение доступного и качественного образования детей по основным обще образовательным программам.
- Обеспечение представления качественного дополнительного образования детям, повышение качества воспитательной и профилактической работы в образовательных учреждениях.
- Развития кадрового потенциала системы образования.
- Организация отдыха детей и подростков в каникулярное время.
- Обеспечение безопасных и комфортных условий для получения качественного образования, развитие и модернизация инфраструктуры образования.
- Повышение эффективности управления в системе образования.

Работа проводилась в рамках реализации муниципальной программы «Развитие образования на 2021-2024 годы».

Инфраструктура

С целью обеспечения эффективного информационного отражения состояния образования в районе, отслеживания динамики качества образовательных услуг, оказываемых образовательными учреждениями, определения эффективности управления качеством образования в районе создана и совершенствуется современная система мониторинга статистики образования, система оценки и качества образования.

| | |
|----------------------------|---|
| Результаты облуженности | -результаты ЕГЭ; -итоги учебного года; -результаты промежуточной аттестации; - результаты ВПР. |
| Результаты | -кадровый состав; |

| | |
|---|---|
| деятельности ОУ | -условия обучения. |
| Удовлетворенность качеством образования | -анкетирования учащихся; - анкетирования родителей (законных представителей); - анкетирование педагогических работников; -результаты НОК ОД. |

В районе апробированы и введены в практику работы отдельные инструменты оценки качества образования: сформирована база по результатам обучения, проводится анализ деятельности общеобразовательных учреждений по результатам итоговой аттестации выпускников.

В целях Повышения качества и доступности образовательных услуг, улучшения информированности населения о качестве работы образовательных учреждений проводится независимая оценка качества деятельности образовательных организаций.

С целью развития муниципального методического пространства, повышения эффективности муниципальной системы обеспечения профессионального роста педагогических и управленческих кадров в районе организована работа муниципальных методических объединений педагогов и 2 проблемных групп.

Общая характеристика сети образовательных организаций

Существующая сеть включает 26 образовательных организаций, позволяя получать качественное образование детям с разными возможностями и способностями. В сети образовательных организаций функционирует:

- 12 детский сад
- 11 средних общеобразовательных школ
- 1 основная общеобразовательная школа
- 1 учреждения дополнительного образования детей.

Образовательных организаций –самостоятельных юридических лиц – 6 в т.ч.

- 4 общеобразовательных школ (8 филиалами школ, 10 детскими садами-структурными подразделениями)
- 1 дошкольная организация (1 детский расположенный по второму адресу, корпус №2)
- 1 филиал детского сада
- 1 учреждения дополнительного образования для детей.

По типу юридических лиц в системе 2 бюджетное учреждения, 4 казенных.

Дополнительное образование предоставляется организациями дополнительного образования: МКОУ ДОД «Завьяловский районный Центр детского творчества».

Все образовательные организации района имеют лицензию на право ведения образовательной деятельности, все школы – свидетельство государственной аккредитации.

1.6. Образовательный контекст

Экономические характеристики

Завьяловский район образован в 1924 году.

Территория Завьяловского района расположена на юго-западе Западно-Сибирской низменности. Районный центр с. Завьялово расположен к западу от краевого центра г. Барнаула на расстоянии 200 км- по прямой и в 245 км по шоссейной дороге Барнаул-Ребриха-Завьялово. Район граничит с шестью районами: Баевским, Тюменцевским, Мамонтовским, Романовским, Благовещенским и Родинским. В силу своего географического положения, природно-климатических условий, приоритетное направление в районе получило сельскохозяйственное производство, благодаря чему Завьяловский район входит в десятку районов края с высокими и устойчивыми показателями.

Площадь района - 2224 км² в Территория района представляет собой равнинную лесостепь, в понижениях которой расположены многочисленные болота и озера общей площадью 23,9 тыс. га (330 озер). В состав района входит – 12 сельских поселений.

Административно-территориально район поделен на сельские поселения с общим количеством населённых пунктов- 12.

Население: В Завьяловском районе проживают представители многих национальностей. Население района на 01.01.2020 г составляет 17531 человек. В летний период населения района увеличивается в 2-3 раза, так как на территории расположена курортная зона.

Специализация экономики: Базовым секторам экономики Завьяловского района является сельскохозяйственное производство, торговля и общественное питание, промышленность, транспорт и связь.

Демографические характеристики

В Завьяловском районе проживает 17531 человек (0,8% населения края), из них 47,6 % – население трудоспособного возраста, другие 52,4 % почти поровну делятся между населением моложе и старше трудоспособного возраста. Из общей численности населения 53,0% – женщины.

Как и в большинстве районов и городов Алтайского края, в последние годы численность населения района сокращается.

Тенденция обострения демографической ситуации в Завьяловском районе связана со снижением рождаемости и падением средней продолжительности жизни.

По состоянию на 01.01.2022 г численность постоянного населения в Завьяловском районе составляла - 17063 человек

| | На 31.12.2020 | На 31.12.2021 |
|-----------------------------------|---------------|---------------|
| Общая численность населения (чел) | 17293 | 17063 |
| от 0 до 7 лет | 1531 | 1481 |
| с 8 до 17 лет | 2219 | 2245 |
| с 18 до 34 лет | 2350 | 2350 |
| с 35 до 59 лет | 6298 | 6354 |
| с 60 до 64 | 1803 | 1702 |
| с 65 до 69 | 1180 | 1120 |
| с 70 и старше | 1912 | 1811 |

В Завьяловском районе ежегодно увеличивается количество зарегистрированных многодетных семей в 2021 году их – 252 (2020 г- 234)

В 2021 года в районе средний размер заработной платы составляет составил 28243,60 рубля (2019 – 25266,60 рублей).

1.7. Особенности образовательной системы

Отрасль образования остаётся ведущей отраслью экономики района. Доля расходов на образование в бюджете составляет 60%.

Из 25 образовательных организаций самостоятельными юридическими лицами являются 6 организаций, остальные – филиалы и структурные подразделения школ. Образовательные организации располагаются в 21 здании.

Удобное расположение района оказывает влияние на особенности развития образовательной системы: высокий уровень профессионализма педагогических кадров, высокие образовательные запросы родителей.

Образовательные учреждения в районе фактически являются образовательно культурными центрами сельских поселений. Школа является основным социообразующим фактором-это стержень, на котором держится вся культурная жизнь сельского поселения.

Понимая, что сельская образовательная организация-безальтернативная (школа и детский сад – единственное образовательное учреждение в сельском поселении) – приоритетном в деятельности всех образовательных организаций-повышение качества всех предоставляемых услуг. Выстраивая управление муниципальной системой образования понимаем, что уклон образования лишь в сторону учебной деятельности, бессистемность

воспитания, отношение к нему по остаточному принципу губительно для общества и государства в целом.

2. Анализ состояния и перспектив развития системы образования:

Основными направлениями муниципальной политике в сфере дошкольного образования детей является, обеспечение доступного и качественного дошкольного образования, равных стартовых возможностей для поступления в школу независимо от места жительства, пола, нации, языка, социального статуса, психофизиологических и других особенностей, в том числе детей с ограниченными возможностями здоровья

Основными задачами, обозначенными для решения в 2021-2022 учебном году в сфере дошкольного образования района, были:

- сохранение доли детей в возрасте от 1,5 до 7 лет, охваченных услугами дошкольного образовательного учреждения не менее 73,3%;

- сохранение и укрепление здоровья детей через создание условий их безопасного комфортного пребывания в дошкольных образовательных учреждениях, внедрение здоровьесберегающих технологий, обеспечение оптимальным питанием высокого качества, соответствующим возрастным и физиологическим потребностям детей

- обеспечение детям, имеющим проблемы в развитии, гарантированного права на получение бесплатного, соответствующего их развитию образования через сохранение дифференциации сети дошкольных образовательных учреждений и организации их социальной адаптации на основе специальных психолого-педагогических подходов

Решение задач осуществляется в рамках реализации мероприятий муниципальной программы «Развитие образования на 2021-2024 годы».

2.1. Сведения о развитии дошкольного образования

Одной из приоритетных задач дошкольного образования является обеспечение повышения качества, предоставляемых в сфере дошкольного образования услуг путем реализации федеральных государственных образовательных стандартов дошкольного образования.

В Завьяловском районе на начало 2021 года проживало 880 детей в возрасте от 0 до 7 лет, из них 555 ребенка - в возрасте от 3 до 7 лет.

Численность воспитанников образовательных организаций, осуществляющих образовательную деятельность по образовательным программам дошкольного образования, составляла 617 человека, что на 31 ребенка больше относительно 2020 года (рисунок 1). В процентном выражении прирост составил «0,7%».

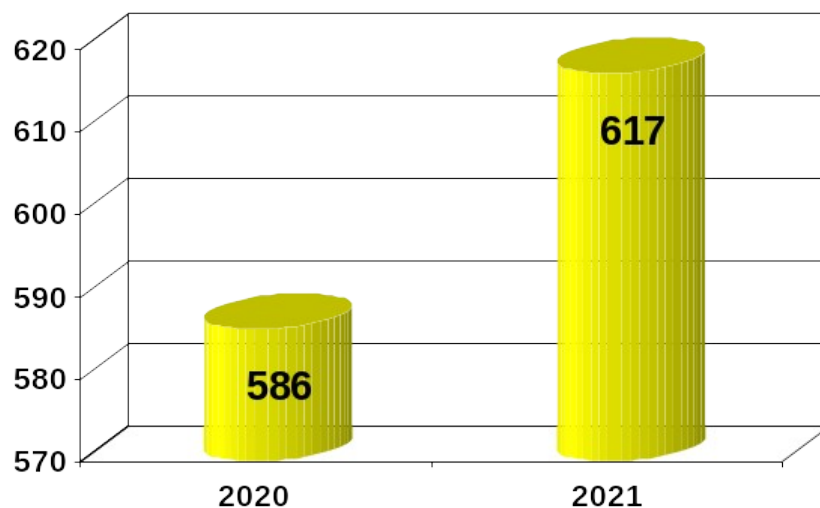


Рисунок 1 – Численность воспитанников образовательных организаций, осуществляющих образовательную деятельность по образовательным программам дошкольного образования, в чел.

Причинами ухудшения показателя явились: снижение рождаемости, выезд за пределы района на постоянное место жительства семей с детьми дошкольного возраста, а также низкая платежеспособность родителей (законных представителей).

Обеспеченность детей доступности дошкольного образования для детей в возрасте с 3 до 7 лет услугами дошкольного образования в районе составляет 100 %.

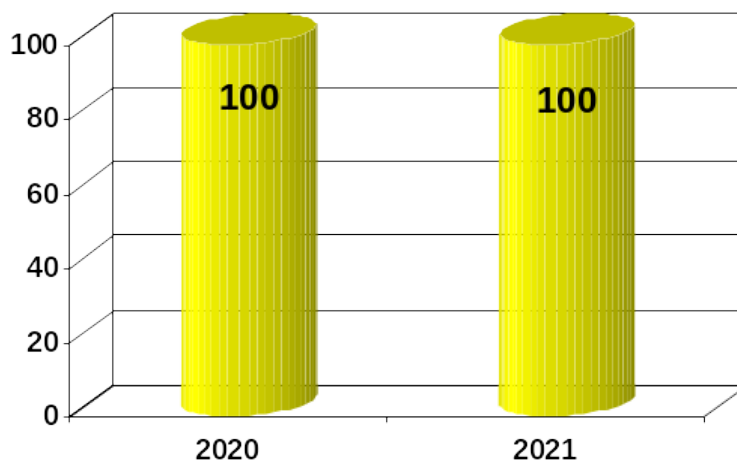


Рисунок 2 – Обеспечение дошкольным образованием детей в возрасте от 3-7 лет, в %

Охват детей дошкольными образовательными организациями в 2021 году составил 98,2 %. Это на 15,8 процентных пунктов больше, чем в 2019 - 2021 году (рисунок 3).

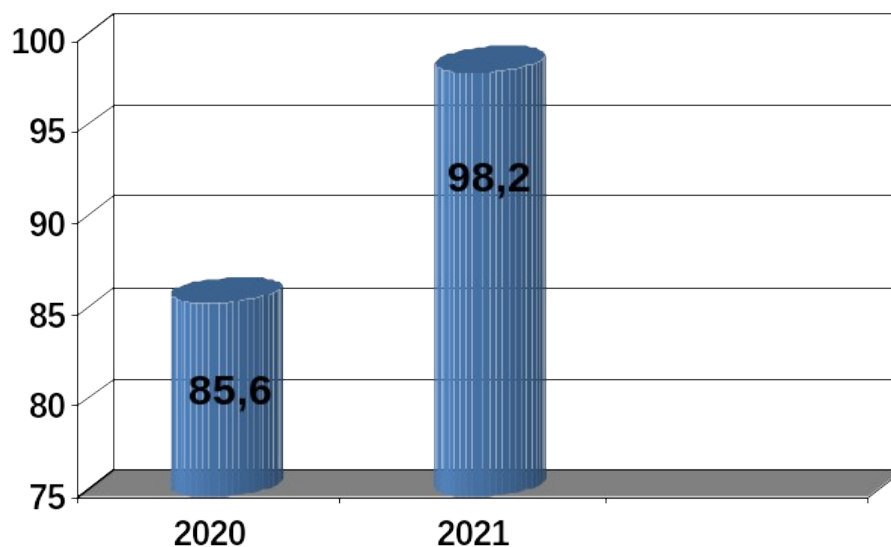


Рисунок 3 – Охват детей дошкольным образованием, в %

На конец 2021 года в очереди на получения путевки стояло 98 детей, в том числе от 3 до 7 лет 24 ребенка.

В целях обеспечения прозрачности информации о предоставлении дошкольных мест все ДООУ работают в автоматизированной информационной системе ««Е – услуги. Образование»».

С целью обеспечения доступности дошкольного образования на протяжении последних лет проводит планомерные работы по увеличению мест в детских садах. С 2013 года по 2021 год оборудовано 160 дополнительных мест.

Летний период в детском саду традиционна называется оздоровительным. В период летнего периода приоритетным является организация деятельности детей физкультурно-оздоровительной направленности. Физкультурно-оздоровительная работа включает утреннюю гимнастику, подвижные игры на прогулке, активный отдых, закаливание естественным природными факторами.

Летним оздоровительным отдыхом в 2021 году охвачено 93,1 % воспитанников ДООУ.

В целях совершенствования организации комплексной работы по сохранению и укреплению здоровья воспитанников в образовательных учреждениях, созданию условия, обеспечивающих уменьшение рисков заболеваемости проводится сезонная профилактика. Но проблема по сохранению и укреплению здоровья детей остается до сих пор. Анализ посещения ДООУ района за 10 месяцев 2021 года показал, что в среднем каждый ребенок посещал детский сад 16 дней в месяц (среднее количество рабочих дней в месяце – 22). Большую долю заболеваний составили грипп, ОРЗ, ОРВИ.

Кадровое обеспечение

Кадровым составом дошкольные общеобразовательные учреждения укомплектованы полностью. Общая численность работников в ДООУ в 2021 году составляет 162 чел., из них педагогических работников - 63 чел.

Динамика количественного и качественного состава педагогических работников за последние 2 года представлена в таблицах.

| | Численность работников ДООУ | |
|------|-----------------------------|------------------|
| | Всего работников | в т.ч. педагогов |
| 2020 | 162 | 63 |
| 2021 | 161 | 63 |

Динамика образовательного уровня педагогических кадров представлена в диаграмме.

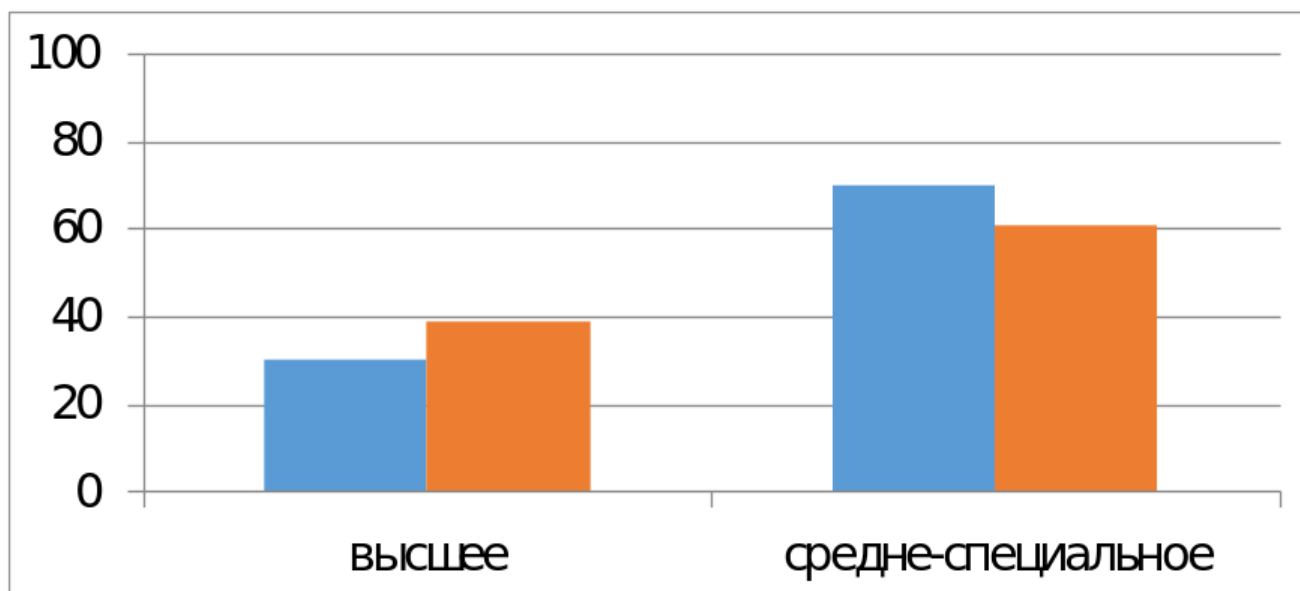


Рисунок 5 – образовательный уровень педагогов, в %

Состав педагогических кадров в ДООУ района представлен следующими должностями (%)

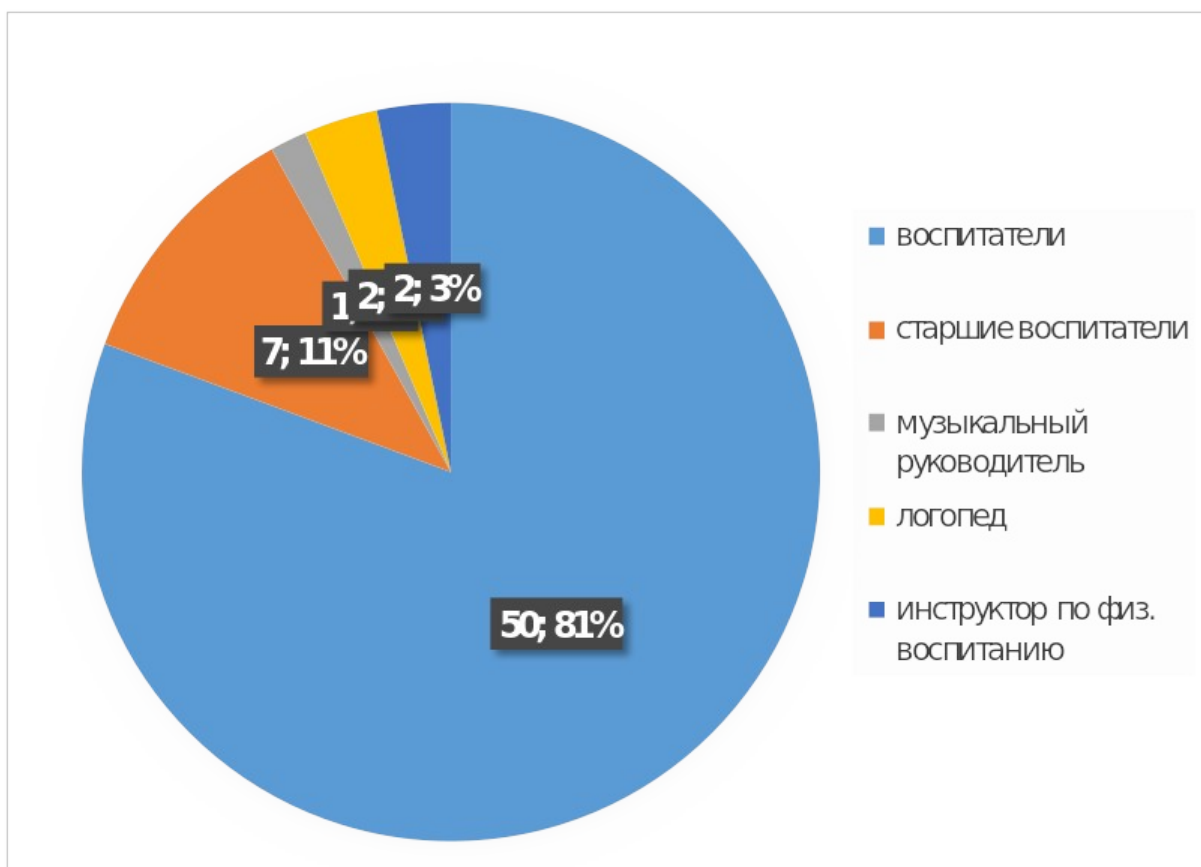


Рисунок 6 – состав педагогических кадров ДОУ, в %

В связи с тем, что детские сады являются структурными подразделениями школ, педагоги-психологи введены в штат школы- юридического лица, проводя работу в т. ч. и с воспитанниками ДОУ.

На 1 педагогического работника, приходится 10 воспитанников по сравнению с 2020 годом показатель стабильный.

Отношение среднемесячной заработной платы педагогических работников дошкольных образовательных учреждений к среднемесячной заработной плате в сфере общего образования в субъекте Российской Федерации в 2021 году составляет 113,2 % (в 2020 году – 112,4 %).

Все педагогические и руководящие работники имеют курсовую подготовку в необходимом объеме. Имеют высшую и первую квалификационную категорию 88,3 % педагогов.

С целью создания условий для непрерывного совершенствования профессиональной компетентности педагогов и руководителей образовательных учреждений в условиях

введения ФГОС в районе организована работа методического объединения для педагогических работников.

В 2021 году работали методическое объединение, созданные с целью повышения квалификации педагогов по актуальным вопросам:

- «Организация дошкольного образования для детей с ограниченными возможностями здоровья»,
- «Вопросы проектирования основной образовательной программы дошкольного образования»;
- «ФГОС нового поколения: от качества условий к качеству результата».

Практикум «Развивающая предметно-пространственная среда ДООУ в соответствии с ФГОС».

Мастер-класс «Проектная деятельность в детском саду», «Взаимодействие детского сада и школы при подготовке детей к школе в соответствии с ФГОС», «Организация РППС в группах с учётом ФГОС ДО», «Модели введения ФГОС, и их реализация в ДООУ в соответствии с возрастными и индивидуальными особенностями детей», «Разработка вариативной части ООП ДООУ».

ММО «Структура написания НОД с учетом ФГОС ДООУ».

Семинары-совещания для руководителей ОУ, реализующих ООП ДО с подборкой методического материала: «Планирование и оснащение образовательного пространства, обеспечение материалами обучения и воспитания в соответствии с ФГОС ДО»; «Приоритетные направления развития ДООУ в соответствии с обновленными ФГОС ДО»; «Организация работы ДООУ с семьями воспитанников ОВЗ».

Сеть дошкольных образовательных организаций

На территории муниципального образования «Завьяловский район» 12 дошкольных организаций, общее количество детских садов на протяжении последних лет остается без изменений. В существующих детских садах 815 мест.

В 2021 году 1 дошкольное образовательное учреждение имеет статус юридического лица:

- МБДОУ «Завьяловский детский сад № 5 «Веселый городок» Завьяловского района Алтайского края осуществляют свою образовательную деятельность по двум адресам.

Одно дошкольное учреждение имеет статус филиал:

- Овечкинский детский сад № 11 «Теремок» филиал МКОУ «Гоноховская СОШ».

Остальные 9 дошкольных организаций являются структурными подразделениями школ.

Удельный вес числа организаций, здания которых находятся в аварийном состоянии, в общем числе дошкольных образовательных организаций в 2021 году составил 0%.

Удельный вес числа организаций, здания которых требуют капитального ремонта, в общем числе дошкольных образовательных организаций- 0%.

Материально-техническое и информационное обеспечение

Площадь помещений, используемых непосредственно для нужд ДООУ, в расчете на одного воспитанника составляет 9,4 кв.м. Максимальная мощность зданий ДООУ – 561 место.

100% ДООУ в общем числе дошкольных образовательных организаций имеют водоснабжение, центральное отопление, канализацию.

Удельный вес числа организаций, имеющих физкультурные залы, в общем числе дошкольных образовательных организаций составляет 58,3%. Персональные компьютеры, доступные для использования детьми, в ДООУ отсутствуют. В учреждениях применяется в образовательной деятельности мультимедийный проектор, экран и ноутбук.

Материально-техническое и информационное обеспечение ДООУ требует дальнейшего развития и улучшения, в том числе в связи с реализацией федерального государственного образовательного стандарта дошкольного образования.

С целью улучшения условий пребывания воспитанников в ДООУ введена в эксплуатацию пристройка к имеющемуся детскому саду в с. Завьялово на 80 мест.

Условия получения дошкольного образования лицами с ограниченными возможностями здоровья и инвалидами

Удельный вес численности детей с ограниченными возможностями здоровья в общей численности воспитанников дошкольных образовательных организаций составил 0 % (0 человек).

Удельный вес численности детей-инвалидов в общей численности воспитанников дошкольных образовательных организаций составил 0,09 % (6 человек).

Для семей, воспитывающих детей с тяжелыми нарушениями в развитии, не имеющих возможности посещения МДОО по причине тяжести заболевания предусмотрена материальная поддержка из средств бюджета Алтайского края.

В 2021/2022 учебном году 2 семьи, имеющих детей дошкольного возраста, получали компенсацию на воспитание и обучение детей-инвалидов на дому самостоятельно.

Психолого-педагогическое сопровождение образовательных отношений в муниципальном дошкольном образовательном учреждении осуществляют психологами и логопедами.

. В 3 учреждениях действуют консультационные пункты, цель которых - оказание методической, психолого-педагогической, диагностической и консультативной помощи без взимания платы. За 2021 в консультационные пункты поступило 186 обращений от родителей (законных представителей) по различным вопросам, 2020 - 120 обращений, что выше предыдущего года на 66 семей (рисунок 6).

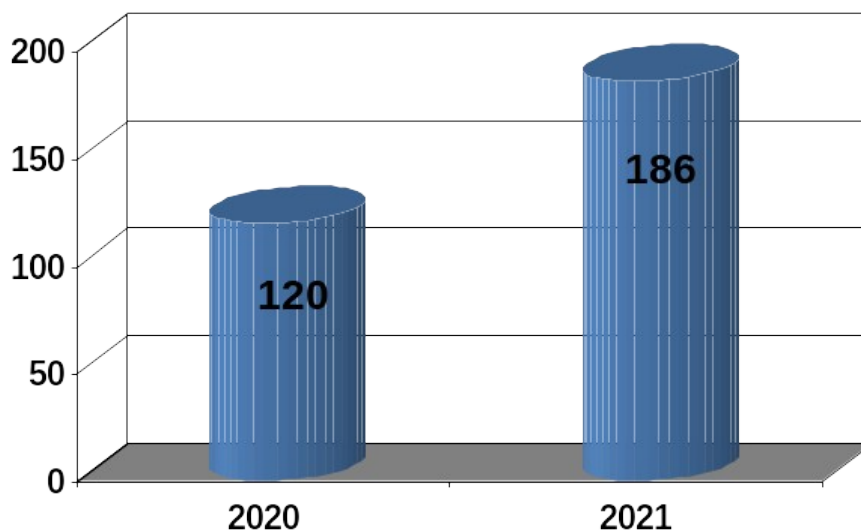


Рисунок 7 – вариативные формы дошкольного образования (консультативные пункты), в чел

Финансово-экономическая деятельность

Общий объем финансовых средств, поступивших в муниципальные дошкольные образовательные учреждения в 2021 году, составил 57425,1 тыс. рублей. в том числе:

- из краевого бюджета – 38 миллионов 527 тыс. рублей;
- из местного бюджета – 16%.

Платные услуги ДООУ не оказывались.

Выводы

В условиях внедрения Федеральных государственных образовательных стандартов дошкольного образования в системе дошкольного образования района происходит изменение содержания и повышение качества образования, направленного на развитие творческих и познавательных способностей детей, а также выравнивание стартовых возможностей выпускников дошкольных организаций при переходе на новый возрастной этап систематического обучения в школе.

Удовлетворенность родителей услугой дошкольного образования составила 99,1%.

В районе обеспечивается 100%-ая доступность дошкольного образования для детей в возрасте от 3 до 7 лет. Созданы условия для развития кадрового потенциала ДООУ в условиях

реализации ФГОС дошкольного образования. Осуществляется укрепление материально-технической базы ДОУ. Остаются актуальными задачи по:

- сохранение доли детей в возрасте от 1,5 до 7 лет, охваченных услугами дошкольного образовательного учреждения не менее 100 %;

- сохранение и укрепление здоровья детей через создание условий их безопасного комфортного пребывания в дошкольных образовательных учреждениях, внедрение здоровьесберегающих технологий, обеспечение оптимальным питанием высокого качества, соответствующим возрастным и физиологическим потребностям детей

- обеспечение детям, имеющим проблемы в развитии, гарантированного права на получение бесплатного, соответствующего их развитию образования через сохранение дифференциации сети дошкольных образовательных учреждений и организации их социальной адаптации на основе специальных психолого-педагогических подходов

2.2. Сведения о развитии начального общего образования, основного общего образования и среднего общего образования

Основные направления развития образования в Завьяловском районе осуществляется в соответствии с приоритетами государственной политики российской Федерации, Завьяловского района в области образования и задачами муниципальной программы развития образования. Приоритетное направление – обеспечение доступного и качественного образования детей по основным общеобразовательным программам

Контингент

Охват детей начальным общим, основным общим и средним общим образованием (отношение численности учащихся, осваивающих образовательные программы начального общего, основного общего или среднего общего образования, к численности детей в возрасте 7-17 лет) составляет - 100%.

На начало 2021 года обучалось 1958 учащихся, на конец 2022 - 1958. В течение года выбыло – 27, прибыло – 27 учащихся. Закончили учебный год на «4» и «5» 741 учащихся, это составляет 45,4 % от общего числа аттестованных. На конец года - 73 отличника (9,8 %) от общего числа. Успеваемость - 99,5% стабильна в сравнении с прошлым годом, качество 45,4%.

В разрезе ОО качество образования выше районного показателя 45,4% в Овечкинской (50,1%), Камышенской сош (46,3%), Светловской сош (60%), Тумановской (66,7 %), Гоноховской (47,1%), Завьяловской сош №1 (46,04%), Глубоковской сош (47,1 %), Гилевской (47%) . Ниже районного показателя в Чернавской сош (45%), Малиновской сош (41%), Чистоозерской сош (37 %), Харитоновской (42%). Нет отличников в Тумановской школе.

100% успеваемость во всех ОО кроме ЗАВЬЯЛОВСКОЙ СОШ №1 (6 учащихся), по одному ученику в Камышенской сош и Овечкинской школах.

67 учащихся имеют одну тройку по различным предметам учебного плана. Максимальное количество таких учеников в Завьяловской сош №1 (их 48), один ученик в Камышенской школе, Гилевской (6), Гоноховской (5), Овечкинской и Малиновской школах по два ученика, Светловской сош (3). Таким образом: Завьяловская СОШ №1, Гилевская и Гоноховская сош слабо организуют работу с учащимися, имеющих одну тройку.

Из 10 претендентов на медаль «За особые успехи в учении» подтвердили результаты обучения за курс среднего общего образования 7 выпускников из Чистоозерской СОШ(1), Овечкинской СОШ (2), Светловской СОШ (1), Завьяловской сош (3). Не подтвердили результаты по математике профильной трое выпускников из ЗСШ №1.

Наполняемость классов по уровням общего образования выглядит следующим образом:
начальное общее образование (1 - 4 классы) – 13,2;
основное общее образование (5 - 9 классы) -13,7;
среднее общее образование (10 - 11 (12) классы) -9,03;

Удельный вес численности обучающихся, охваченных подвозом, в общей численности обучающихся, нуждающихся в подвозе в общеобразовательные организации-100%.

Удельный вес численности обучающихся в первую смену в общей численности, обучающихся по образовательным программам начального общего, основного общего, среднего общего образования по очной форме обучения-77,8%.

Удельный вес численности обучающихся в классах (группах) профильного обучения в общей численности, обучающихся в 10-11(12) классах по образовательным программам среднего общего образования- 80%.

В 2020 -2021 году с целью повышения качества и доступности образования созданы два Центра образования «Точка Роста» на базе МБОУ «Завьяловская СОШ №1», МКОУ «Чистоозерская СОШ». Образовательные организации, задействованные в реализации проекта, привели в соответствие с требованиями помещения, рекреации, получили цифровые лаборатории по физике, химии, биологии. 100% педагогов прошли соответствующие требованиям Проекта курсы повышения квалификации. Внесены дополнения в рабочие программы по учебным предметам (химия, биология, физика), разработаны и реализуются дополнительные программы по этим предметам. Охват деятельностью на обновленной материально-технической базе составляет около 88% обучающихся школ по предметным областям «Физика», «Химия», «Биология».

70% обучающихся охвачено дополнительными общеобразовательными программами цифрового и естественно- научного направлений во внеурочное время, в том числе с использованием дистанционных форм обучения и сетевого партнёрства. Обновленная инфраструктура Центров активно используется для развития общекультурных компетенций и цифровой грамотности обучающихся, проектной деятельности, творческой, социальной самореализации детей, педагогов.

Благодаря Нацпроекту в школе обновилась инфраструктура по трём предметным областям: физика, химия, биология. «Точка роста» работает по единым методическим рекомендациям. Школа готова к работе в новых условиях.

Создание центров позволяет нам приблизиться к цели национального проекта «Образование» - обеспечению глобальной конкурентоспособности Российского образования и вхождение страны в десятку ведущих стран мира по качеству общего образования.

Кадровое обеспечение

Кадровое обеспечение

В общеобразовательных учреждениях района в 2021 году работало 197 педагогических работников. Тенденция преобладания среди женщин сохраняется, доля которых составляет- 82,0 %.

Динамика количественного и качественного состава педагогических работников школ (без педагогов детских садов-структурных подразделений) за последние 3 года представлена в таблице

| | Численность работников школ | | |
|------|-----------------------------|------------------|-------------------------------|
| | всего работников | в т.ч. педагогов | Педагоги внешние совместители |
| 2019 | 392 | 200 | 30 |
| 2020 | 351 | 197 | 15 |
| 2021 | 302 | 197 | 20 |

Наметилась положительная динамика по увеличению доли педагогов пенсионного возраста. Доля молодых специалистов (в возрасте до 35 лет) на протяжении последних лет не возрастает, в 2021 году составляет 17 % (2020 – 17 %).

Уровень образования и квалификации работников отрасли на протяжении ряда последних лет остаётся достаточно высоким. Из педагогов школ 82,5 % имеют высшее педагогическое образование.

Первую и высшую квалификационную категорию имеют 85,0 % Средний возраст педагогического коллектива – 45 лет.

Анализируя кадровый педагогический потенциал района можно сделать вывод, что уровень образования и профессиональный уровень педагогических кадров района позволяет решать задачи, стоящие перед отраслью образования.

В штате школ работают узкие специалисты:

- логопед- в 1 школе;
- педагоги – психологи – 3 школах.

В связи с уменьшением общего количество учащихся, уменьшается количество учащихся, приходящих на одного педагогического работник. В 2021 году -9 учащихся (2020 год- 10).

С целью развития кадрового потенциала для педагогических работников школ организована работа методических объединений педагогов.

В последние 2 года в образовательные учреждения района ежегодно трудоустраиваются молодые педагоги (2020 год -1 педагога, 2021-2 молодой педагог).

Отношение среднемесячной заработной платы педагогических работников общеобразовательных учреждений к среднемесячной заработной плате в сфере общего образования в субъекте Российской Федерации в 2020 году составляет 117,3 % (в 2019 году – 115,5%).

Сеть образовательных организаций

На территории муниципального образования «Завьяловский район» 12 общеобразовательных школ, общее количество школ на протяжении последних лет остается без изменений.

На 31.12.2021 года 4 общеобразовательных учреждений имеет статус юридического лица:

- МКОУ «Гоноховская СОШ»
- МКОУ «Глубоковская СОШ»
- МБОУ «Завьяловская СОШ №1»
- МКОУ «Чистоозерская СОШ»

Остальные 8 учреждений являются филиалами

Удельный вес числа организаций, здания которых находятся в аварийном состоянии, в общем числе общеобразовательных организаций в 2021 году составил 0%.

Удельный вес числа организаций, здания которых требуют капитального ремонта, в общем числе общеобразовательных организаций- 25%.

Условия реализации образовательных программ

Материально-техническое и информационное обеспечение

Площадь помещений, используемых непосредственно для нужд школ, в расчете на одного ученика составляет 9,4 кв.м.

100% школ в общем числе общеобразовательных школ имеют водоснабжение, центральное отопление, канализацию.

Удельный вес числа организаций, имеющих физкультурные залы, в общем числе составляет 100 %. Персональные компьютеры, доступные для использования детьми.. В учреждениях применяется в образовательной деятельности мультимедийный проекторы, экраны и ноутбуки.

Обеспечение доступа к сети Интернет и увеличение скорости трафика способствовало формированию единого информационного пространства и расширению ресурсов использования цифровых технологий и электронного взаимодействия всех субъектов образовательной деятельности. Программное обеспечение, установленное на компьютерах, используемых в учебной деятельности – лицензионное.

Удельный вес числа общеобразовательных учреждений, имеющих скорость подключения к сети Интернет от 1 Мбит/с и выше, в общем числе общеобразовательных учреждений, подключенных к сети Интернет, составил 100 %. Число персональных компьютеров, используемых в учебных целях, в расчете на 100 учащихся общеобразовательных учреждений – всего 7, 86 единиц. Первоочередная необходимость приобретения учебников за счет учебных расходов не позволяет школам пополнять компьютерное и интерактивное оборудование в соответствии с потребностью. Во всех школах совершенствуется работа по ведению собственных сайтов, продолжает развиваться система электронного взаимодействия с учащимися и их родителями, организовано представление информации о текущей успеваемости, учащихся посредством ведения электронного журнала успеваемости. В общеобразовательных учреждениях в системе организовывалась деятельность в части обеспечения безопасного доступа, учащихся к сети интернет, а также внедрения соответствующих технических, правовых и др. механизмов по созданию условий обеспечения информационной безопасности детей.

Сохранение здоровья

Современная школьная инфраструктура – то прежде всего, здоровьесберегающая среда: современные столовые, лицензированные медицинские кабинеты, спортивные залы и площадки.

В 1 школе имеется лицензированный медицинский кабинет. В 1 общеобразовательной школе работает логопед.

Важный период в жизни детей – это время обучения в школе, он совпадает с периодом роста и развития ребенка, когда организм наиболее чувствителен к воздействию благоприятных и неблагоприятных факторов. Интенсификация учебного процесса зачастую ведет к нарушению физического развития учащихся, снижению их работоспособности, повышению заболеваемости. К моменту окончания школы у детей увеличивается заболеваемость школьными болезнями: нарушения остроты зрения, заболевания опорно-двигательного аппарата (чаще нарушения осанки), болезни пищеварительной системы, заболевания, связанные с повышением нервно-психическими нагрузками (болезни нервной системы и психические расстройства), болезни дыхательной и сердечно-сосудистой систем, нарушения обмена веществ.

В связи с чем, охрана здоровья учащихся образовательных учреждений является одним из важных направлений не только здравоохранения, но и образования.

Охват горячим питанием составил 99,4 % учащихся.

В школах района питание организовано в зданиях общеобразовательных учреждений. Школьные столовые находятся в муниципальном ведении.

Спортивные залы имеются в 12 общеобразовательных учреждениях. Спортивные площадки имеются во всех школах. Для активизации физкультурно-спортивной работы в районе традиционно проводится осенний кросс, спартакиада школьников по восьми видам спорта, легкоатлетический фестиваль «Шиповка юных» районные соревнования «Безопасное колесо» и «Пожарный дозор».

Обеспечение безопасности

Все общеобразовательные учреждения оборудованы автоматической пожарной сигнализацией и системами оповещения о пожаре, системами передачи извещений о пожаре на пульт МЧС, кнопки экстренного вызова полиции. Целостное ограждения территорий имеется у 12 зданиях.

Штатными расписаниями образовательных учреждений предусмотрены должности сторожей, которые осуществляли охрану в ночное время. В дневное время осуществление пропускного режима возложено на вахтеров.

Условия получения начального общего, основного общего и среднего общего образования лицами с ограниченными возможностями здоровья и инвалидами

В 2021 году 11 общеобразовательных организаций реализовывали адаптированные основные общеобразовательные программы, что составляет 91,6 % от общего количества организаций.

В 2020/2021 учебном году 28 учащихся обучались в соответствии с ФГОС НОО для обучающихся с ОВЗ, ФГОС для учащихся с умственной отсталостью (далее – спецстандарты), из них – 8 учащихся 1-х классов, 3 учащихся – 2 –х классов, 11 - учащиеся 3-х классов, 6- учащихся 4 классов.

Кроме этого, 9 учащихся обучался по адаптированной основной общеобразовательной программе для умственно отсталых обучающихся в соответствии с индивидуальным учебным планом с учетом психофизиологических возможностей состояния здоровья (умеренная, тяжелая, глубокая умственная отсталость), индивидуально на дому. 2 учащихся в семейной форме.

Инклюзивная образовательная среда формируется не только учителем, а целой командой педагогов и профильных специалистов – логопедов, психологов. С целью разработки индивидуального маршрута, учащегося в каждой общеобразовательной организации созданы психолого-медико-педагогические консилиумы.

Общеобразовательные организации, не имеющие в своем штате узких специалистов (педагог-психолог, учитель-логопед) сотрудничают на договорной основе базовыми школами района.

Статус ребенка с ограниченными возможностями здоровья и необходимые условия для получения образования определяет территориальная психолого-медико-педагогическая комиссия.

В течение учебного года работало комиссия ТПМПК.

Всего в течение учебного года было обследовано 33 ребенка в возрасте от 6,5 до 18 лет.

Одной из ключевых проблем в организации доступа детей-инвалидов к качественным образовательным ресурсам является создание безбарьерной школьной среды.

За последние 3 года расширена сеть школ, в которых создана безбарьерная среда. Обеспечено достижение целевого показателя Государственной программы Российской Федерации «Доступная среда». 2 общеобразовательные организации из 12 оборудованы устройствами для обучения лиц с ограниченными возможностями здоровья в соответствии с реализацией гос. программы РФ «Доступная среда.

Безбарьерная среда создана в «МБОУ «Завьяловская СОШ №1», МКОУ «Гоноховская СОШ».

В МБОУ «Завьяловская СОШ №1», МКОУ «Гоноховская СОШ» имеются сенсорные комнаты, предназначенная для индивидуальной и подгрупповой коррекционно-развивающей работы с детьми. Комнаты оснащены современным сенсорным оборудованием: песочными столами, пузырьковыми колоннами, «сухим» бассейном, водопадами светящихся волокон, мягкими пуфами, различными световыми устройствами, музыкальной аппаратурой и массажными устройствами.

Качество образования

В Завьяловском районе проводится целенаправленная работа по повышению доступности качественного общего образования

ИТОГИ учебной работы школ Завьяловского района за 2020 -2021 учебный год

| Школа | на начало четверти | на конец четверти | аттестовано | на 5 | на 4 и 5 | %качества | на 2 | %усп. | с одной 3 | выбыло | прибыло |
|--------|--------------------|-------------------|-------------|------|----------|-----------|------|-------|-----------|--------|---------|
| ЗСШ №1 | 844 | 836 | 757 | 50 | 328 | 50 | 2 | 99,7 | 49 | 22 | 14 |

| | | | | | | | | | | | |
|------------------|------|------|------|-----|-----|------|----|------|-----|----|----|
| Гоноховская СШ | 200 | 200 | 190 | 13 | 79 | 46,9 | 0 | 100 | 2 | 10 | 10 |
| Гилевская СШ | 106 | 110 | 103 | 5 | 44 | 47 | 1 | 99 | 5 | - | 4 |
| Глубоковская СШ | 186 | 190 | 172 | 12 | 61 | 43 | 0 | 100 | 0 | 4 | 8 |
| Камышенская СШ | 78 | 75 | 68 | 6 | 53 | 54,4 | 0 | 100 | 0 | 3 | 0 |
| Чернавская СШ | 44 | 40 | 38 | 1 | 15 | 42 | 0 | 100 | 0 | 5 | 1 |
| Светловская СШ | 40 | 40 | 38 | 3 | 3 | 19 | 57 | 0 | 100 | 3 | 0 |
| Овечкинская СШ | 85 | 85 | 73 | 8 | 28 | 49 | 0 | 100 | 2 | 0 | 0 |
| Тумановская СШ | 22 | 22 | 18 | 1 | 0 | 9 | 50 | 0 | 100 | 1 | 0 |
| Малиновская СШ | 129 | 123 | 111 | 3 | 46 | 44 | 0 | 100 | 1 | 7 | 1 |
| Чистоозерская СШ | 155 | 155 | 137 | 8 | 55 | 46 | 2 | 98,5 | 0 | 0 | 0 |
| Харитоновская СШ | 83 | 87 | 80 | 3 | 32 | 43,7 | 2 | 97,6 | 0 | 0 | 4 |
| Итого | 1972 | 1963 | 1785 | 111 | 748 | 48,1 | 7 | 99,6 | 63 | 51 | 42 |

Среднее значение количества баллов по государственной итоговой аттестации (далее - ГИА), полученных выпускниками, освоившими образовательные программы основного общего образования:

| Наименование ОО | Всего выпускников | Из них допущено к ГИА | Предмет, средняя отметка | | |
|----------------------------|-------------------|-----------------------|--------------------------|------------|---|
| | | | Русский язык | Математика | |
| МКОУ «Гоноховская СОШ» | 31 | 31 | 3,58 | 3,42 | Средний балл 10% выпускников с лучшими результатами -25,00; Средний балл 10% выпускников с худшими результатами -12,00; Отношение - 2,08. |
| МКОУ «Глубоковская СОШ» | 45 | 45 | 3,73 | 3,25 | Средний балл 10% выпускников с лучшими результатами -26,42; Средний балл 10% выпускников с худшими результатами -12,33; Отношение - 2,14. |
| МБОУ «ЗАВЬЯЛОВСКАЯ СОШ №1» | 87 | 87 | 3,72 | 3,26 | Средний балл 10% выпускников с лучшими результатами -24,63; Средний балл 10% выпускников с худшими результатами -13,00; Отношение – 1,89. |
| МКОУ «Чистоозерская СОШ» | 32 | 32 | 3,66 | 3,31 | Средний балл 10% выпускников с лучшими результатами -25,22; Средний балл 10% выпускников с |

| | | | | | | | | | | | | | | | | | | |
|--|--|--|--|--|--|--|--|--|--|--|--|--|--|--|--|--|--|---|
| | | | | | | | | | | | | | | | | | | худшими результатами -12,33; Отношение – 2,04. |
|--|--|--|--|--|--|--|--|--|--|--|--|--|--|--|--|--|--|---|

Итоги ЕГЭ
в Завьяловском районе в 2020-2021 учебном году
(в таблицу вносим средний балл по ОО)

| № п/п | Школа | Лит-ра | Рус. яз. | Мат-ка ГВЭ отметка | Мат-ка П | Общ. ст. | Химия | География | Физика | ИВТ | биология | История | Нем.яз | Место среди ОО | Ср. балл | ГВЭ р.я | ГВЭ маг-ка |
|-------|----------------------|-----------------|----------|--------------------|----------|----------|-------|-----------|--------|-------|----------|---------|--------|----------------|----------|---------|------------|
| 1 | ЗСШ №1 | | 66,0 | 3 | 56,75 | 60,59 | 60,5 | - | 53,2 | 76,5 | 53,43 | 54,67 | 62,0 | III | 60,4 | 3 | 3,33 |
| 2 | Гоноховская сош | | 61,0 | | 49,7 | 71,6 | 24 | 64,0 | 49 | - | 40,8 | - | - | VI | 51,44 | 2,81 | 3,69 |
| 3 | Гилевская сош | | 67,66 | 3,25 | 60,0 | 75,0 | | 78,0 | 61,0 | - | - | - | - | II | 68,13 | 3,25 | |
| 4 | Глубоковская сош | | 58,53 | 3 | 43 | - | - | - | 35 | - | 34 | - | - | VII | 42,57 | 3,2 | 3,2 |
| 5 | Чернавская сош | Нет выпускников | | | | | | | | | | | | | | | |
| 6 | Малиновская сош | Сдавали ГВЭ | | | | | | | | | | | | | | | |
| 7 | Овечкинская сош | | 58,75 | | 51,5 | 33 | - | - | 61,66 | - | - | - | - | V | 52,22 | | |
| 8 | Светловская сош | | 73,0 | 3,5 | 76,00 | 60,5 | | | | | | | | I | 69,83 | | |
| 9 | Харитоновская | | 69 | | 39 | 62 | | | | | | | | IV | 56,6 | 4 | Ода |
| 10 | Чистоозерская | | 74,9 | 3,3 | 40,25 | 60,5 | | | 28,0 | - | 62,5 | 50,0 | | IV | 52,69 | 3,3 | 3,75 |
| 11 | Камышенская | | | | | | | | | | | | | | | 3 | 3 |
| | Средний балл по МОУО | | 65,28 | | 51,00 | 60,59 | 48,33 | 71,00 | 49,00 | 76,5 | 48,5 | 54,2 | 62,0 | | | | |
| | Ср ПО АК | | 70,65 | | 54,7 | 54,93 | 52,9 | 58,13 | 51,19 | 61,48 | 50,14 | 53,19 | 53,67 | | | | |

В Завьяловском районе зарегистрировано 98 участников ГИА из них 96 выпускников образовательных организаций (текущего года), 2 выпускника прошлых лет. 65 выпускников сдавали ЕГЭ и 31 выпускник ГВЭ. ГИА выпускники текущего года прошли по 11 предметам средний балл выше краевого показателя по четырем предметам:

- Обществознание (60,59) в крае 54,93 на 5,66 балла,
- география (71,0) в крае 58,13 на 12,876,
- информатика и ИКТ (76,5) в крае (61.4) выше на (15,1) балла,
- история (54,2) в крае (53.19) на (1,01) балла.
- Прошли ГИА 96 человек (97, 9%) от общего числа выпускников. Доля выпускников, не справившихся с обязательным экзаменом по русскому языку в текущем году 0,02%. Не преодолели минимальный порог 2 выпускника Гоноховской и Гилевской школ.

Финансово-экономическая деятельность

Общий объем финансовых средств, поступивших в муниципальные общеобразовательные учреждения в 2020 году, составил 186575,6 тыс. рублей, в том числе:

- из краевого бюджета – 144561,8 тыс. рублей;
- из местного бюджета – 42013,8 тыс. руб.

Выводы

Комитетом по образованию Администрации Завьяловского района, общеобразовательными учреждениями района велась активная работа по созданию условий и внедрению инновационных механизмов развития муниципальной системы образования, обеспечению безопасного функционирования учреждений образования, сохранению и укреплению здоровья участников образовательной деятельности. Особое внимание уделялось реализации требований ФГОС, выявлению и поддержке одаренных детей, и совершенствованию условий для профессионального развития педагогов. Анализируя работу за прошедший год, следует отметить, что удалось осуществить ряд мер, направленных на обеспечение доступного и качественного образования:

- обновление условий реализации образовательных программ и изменения в организации учебного процесса в соответствии с требованиями ФГОС;
- создание условий инклюзивного образования детей ОВЗ и детей-инвалидов;
- обновление школьной инфраструктуры, в том числе создание безопасных, комфортных условий организации образовательного процесса;
- совершенствование независимой оценки качества образования;
- увеличение числа учащихся, принимающих участие в олимпиадном и конкурсных движениях;

2.3. Сведения о развитии дополнительного образования детей и взрослых

Дополнительное образование занимает важное место в общей системе общего образования детей в районе. С помощью дополнительного образования удастся сформировать поэтапный и систематизированный процесс обучения, направленный на всестороннее развитие детей. Дополнительное образование детей и взрослых направлено на формирование и развитие творческих способностей, формирование культуры здорового образа жизни, укрепление здоровья, а также на организацию их свободного времени. Дополнительное образование для детей обеспечивает их социальную адаптацию, профессиональную ориентацию, а также направлено на выявление одаренных детей с учетом их возрастных и индивидуальных особенностей. Развитие системы дополнительного образования детей является приоритетным направлением образовательной политики в нашем районе.

Контингент

5.1.1. В 2021 году численность детей и молодежи в возрасте от 5 до 18 лет в районе составляет 2917 человек. 58,9% из них (1719 детей) посещают различные объединения, кружки, клубы или секции.

5.2.1. Структура численности обучающихся в организациях дополнительного образования по видам образовательной деятельности по направлениям:

Техническое – 1,4%;

Социально-педагогическое – 17%;

Физкультурно-спортивное – 38,3%;

Художественное – 43,3%.

5.2.2. Удельный вес численности детей с ограниченными возможностями здоровья в общей численности обучающихся в организациях, осуществляющих образовательную деятельность по дополнительным общеобразовательным программам (за исключением детей-инвалидов) составляет по направлениям:

Художественное – 1%;

5.2.3. Удельный вес численности детей-инвалидов в общей численности обучающихся в организациях, осуществляющих образовательную деятельность по дополнительным общеобразовательным программам составляет по направлениям:

Художественное – 0,3%;

Кадровое обеспечение

Отношение среднемесячной заработной платы педагогических работников учреждения дополнительного образования к среднемесячной заработной плате в сфере общего образования в субъекте Российской Федерации в 2021 году составляет 111,1 % (в 2020 году – 110,1 %).

Сеть образовательных организаций

5.5. Изменение сети организаций, осуществляющих образовательную деятельность по дополнительным общеобразовательным программам (в том числе ликвидация и реорганизация организаций, осуществляющих образовательную деятельность) не произошло.

5.5.1. За 2021 год увеличение количества организаций дополнительного образования не произошло.

5.7.1. Удельный вес числа организаций, имеющих филиалы, в общем числе образовательных организаций дополнительного образования составляет 67%.

5.8.3. Зданий, которые находятся в аварийном состоянии, нет.

5.8.4. Организаций, здания которых требуют капитального ремонта, в общем числе образовательных организаций дополнительного образования нет.

Материально-техническое и информационное обеспечение

5.4.1. Общая площадь всех помещений организаций дополнительного образования в расчете на одного обучающегося составляет 1,6 кв.м.

5.4.2. 100% организаций дополнительного образования имеют водопровод, центральное отопление, канализацию.

5.4.3. Число персональных компьютеров для использования в учебных целях составляет 1 компьютер в расчете на 100 обучающихся.

5.8.1. Удельный вес числа организаций, имеющих пожарные краны и рукава, в общем числе образовательных организаций дополнительного образования составляет 33%.

5.8.2. Удельный вес числа организаций, имеющих дымовые извещатели, в общем числе образовательных организаций дополнительного образования составляет 100%.

Учебные и внеучебные достижения

В течение 2021 года Центром детского творчества было организовано и проведено более 20 районных конкурсов и мероприятий: «День шахмат в Алтайском крае», «Пою мое Отечество», Форум-игра, посвященный Дню Рождения РДШ, «Вместе к успеху», «Живая классика», «Сибиряда», «Мастер-класс «Изготовление куклы», «День народного единства»

и многие другие. В Центре детского творчества реализуется инновационный проект «Я – Умняшка» для детей дошкольного возраста и их родителей.

В 2021 году продолжена работа в системе персонифицированного образования. Одно из преимуществ сертификата – конкурентная составляющая для поставщиков образовательных услуг, а, следовательно, заинтересованность учреждений дообразования в улучшении результатов. Переходу на персонифицированное финансирование предшествовала большая подготовительная работа: создана нормативно – правовая база, прошли сертификацию шесть дополнительных общеобразовательных программ различной направленности. С родителями заключены договоры об оказании образовательных услуг и выданы сертификаты на бесплатное обучение. Центр стал муниципальным опорным центром по внедрению ПФДО в Завьяловском районе.

Финансово-экономическая деятельность организаций

Общий объем финансовых средств, поступивших в образовательное учреждение дополнительного образования в 2021 году из местного бюджета составляет 5290,4 тыс. рублей, в расчете на одного обучающегося составил 14,0 тыс. рублей (в 2020 году – 10,5 тыс. рублей).

Выводы

Дополнительное образование доступно для всех детей в возрасте от 5 до 18 лет (в том числе для детей с ОВЗ и детей-инвалидов) и представлено разными направлениями. Предоставление муниципальной услуги осуществляется для детей и подростков на бесплатной основе по всем направлениям образовательной деятельности. Образовательные программы реализуются в полном объеме. Достаточно высокий уровень профессионального мастерства и квалификации педагогов.

Остаются актуальными следующие задачи:

- расширение спектра услуг дополнительного образования;
- увеличение охвата детей дополнительным образованием;
- реализация мероприятий по развитию инновационной деятельности;
- повышение профессиональной компетентности педагогических кадров.

3. Выводы и заключения

3.1. Выводы

Полученные результаты, характеризующие систему образования Завьяловского района, изложенные в итогом отчете, позволяют сделать вывод, о том, что муниципальная система образования имеет положительную динамику развития.

Резервы роста муниципальной системы образования в сложившейся социально-экономической реальности мы видим в интеграции общего и дополнительного образования, эффективном использовании финансовых и материально-технических ресурсов при условии полноценной реализации принципа максимальной открытости и прозрачности всех процессов в образовательных учреждениях.

В 2021 году основные задачи развития муниципальной системы образования будут направлены на сохранение достигнутых положительных результатов в логике государственной политики и повышение качества предоставляемых услуг.

3.2. Планы и перспективы развития системы образования

Отмечая результаты и достижения в отрасли, необходимо отметить нерешённые проблемы, требующие значительного финансирования, на решение которых будут направлены усилия:

- сохранение доли детей в возрасте от 1,5 до 7 лет, охваченных услугами дошкольного образовательного учреждения не менее 71,3%;
- сохранение и укрепление здоровья детей через создание условий их безопасного комфортного пребывания в дошкольных образовательных учреждениях, внедрение здоровьесберегающих технологий, обеспечение оптимальным питанием высокого качества, соответствующим возрастным и физиологическим потребностям детей
- обеспечение детям, имеющим проблемы в развитии, гарантированного права на получение бесплатного, соответствующего их развитию образования через сохранение дифференциации сети дошкольных образовательных учреждений и организации их социальной адаптации на основе специальных психолого-педагогических подходов
- организация деятельности по обеспечению учебниками, учебно-методической программной и художественной литературой.

-методическая и консультационная работа по библиотечно-информационному обслуживанию учащихся, педагогов, родителей в библиотеках школ, содействие распространению инновационных процессов в образовании.

-совершенствование деятельности библиотек в свете современных требований, оказание помощи в вопросах повышения квалификации библиотекарей по всем направлениям в работе

- увеличение проведение массовых мероприятий, книжных выставок, уроков информационной культуры в образовательных организациях.

- активизация работы на сайтах.

- Активизация работы по повышению качества образования.

- работа по повышению квалификации педагогических работников

- работа со школами, дающими низкие результаты обучения.

- Дифференцирование по профессиональной ориентации учащихся.

- качество подготовки детей для успешного участия на Всероссийской олимпиаде школьников.

- работа по повышению качества профилактики правонарушений среди учащихся.

- расширению спектра услуг дополнительного образования.

- Работа по увеличению охвата детей дополнительным образованием.

- работа по модернизации материально-технической базы и инфраструктуры всех образовательных организаций района

II. Показатели мониторинга системы образов

| Раздел/подраздел/показатель | Ед.Изм. | 2021 год |
|---|---------|-------------|
| I. Общее образование | | |
| 1.Сведения о развитии дошкольного образования | | |
| 1.1. Уровень доступности дошкольного образования и численность населения, получающего дошкольное образование | | |
| 1.1.1. Доступность дошкольного образования (отношение численности детей определенной возрастной группы, посещающих в текущем учебном году организации, осуществляющие образовательную деятельность по образовательным программам дошкольного образования, присмотр и уход за детьми, к сумме указанной численности и численности детей соответствующей возрастной группы, находящихся в очереди на получение в текущем учебном году мест в организациях, осуществляющих образовательную деятельность по образовательным программам дошкольного образования, присмотр и уход за детьми): | | |
| всего (в возрасте от 2 месяцев до 7 лет) | % | 88,1 |
| в возрасте от 2 месяцев до 3 лет | % | 63,78 |
| в возрасте от 3 до 7 лет | % | 96,0 |
| 1.1.2. Охват детей дошкольным образованием (отношение численности детей определенной возрастной группы, посещающих организации, осуществляющие образовательную деятельность по образовательным программам дошкольного образования, присмотр и уход за детьми, к общей численности детей соответствующей возрастной группы): | | |
| всего (в возрасте от 2 месяцев до 7 лет) | % | 86,1 |
| в возрасте от 2 месяцев до 3 лет | % | 24,4 |
| в возрасте от 3 до 7 лет | % | 47,0 |
| 1.1.3. Удельный вес численности детей, посещающих частные организации, осуществляющие образовательную деятельность по образовательным программам дошкольного образования, присмотр и уход за детьми, в общей численности детей, посещающих организации, реализующие образовательные программы дошкольного образования, присмотр и уход за детьми | % | 0 |
| 1.1.4. Наполняемость групп в организациях, осуществляющих | | |

| | | |
|---|------|-----|
| образовательную деятельность по образовательным программам дошкольного образования, присмотр и уход за детьми: | | |
| группы компенсирующей направленности | чел. | 0 |
| группы общеразвивающей направленности | чел. | 18 |
| группы оздоровительной направленности | чел. | 0 |
| группы комбинированной направленности | чел. | 0 |
| семейные дошкольные группы | чел. | 0 |
| 1.1.5. Наполняемость групп, функционирующих в режиме кратковременного и круглосуточного пребывания в организациях, осуществляющих образовательную деятельность по образовательным программам дошкольного образования, присмотр и уход за детьми: | | |
| в режиме кратковременного пребывания | чел. | 0 |
| в режиме круглосуточного пребывания | чел. | 0 |
| 1.2. Содержание образовательной деятельности и организация образовательного процесса по образовательным программам дошкольного образования | | |
| 1.2.1. Удельный вес численности детей, посещающих группы различной направленности, в общей численности детей, посещающих организации, осуществляющие образовательную деятельность по образовательным программам дошкольного образования, присмотр и уход за детьми: | | |
| группы компенсирующей направленности | % | 0 |
| группы общеразвивающей направленности | % | 100 |
| группы оздоровительной направленности | % | 0 |
| группы комбинированной направленности | % | 0 |
| группы по присмотру и уходу за детьми | % | 0 |
| 1.3. Кадровое обеспечение дошкольных образовательных организаций и оценка уровня заработной платы педагогических работников | | |
| 1.3.1. Численность детей, посещающих организации, осуществляющие образовательную деятельность по образовательным программам дошкольного образования, присмотр и уход за детьми, в расчете на 1 педагогического работника | чел. | 11 |
| 1.3.2. Состав педагогических работников (без внешних совместителей и работавших по договорам гражданско-правового характера) организаций, осуществляющих образовательную деятельность по образовательным программам дошкольного образования, присмотр и уход за | | |

| | | |
|--|-------|-------|
| детьми, по должностям: | | |
| воспитатели | % | 81 |
| старшие воспитатели | % | 11 |
| музыкальные руководители | % | 1,5 |
| инструкторы по физической культуре | % | 3,1 |
| учителя-логопеды | % | 3,1 |
| учителя-дефектологи | % | 0 |
| педагоги-психологи | % | 1,5 |
| социальные педагоги | % | 0 |
| педагоги-организаторы | % | 0 |
| педагоги дополнительного образования | % | 0 |
| 1.3.3. Отношение среднемесячной заработной платы педагогических работников дошкольных образовательных организаций к среднемесячной заработной плате в сфере общего образования в субъекте Российской Федерации (по государственным и муниципальным образовательным организациям) | % | 113,2 |
| 1.4. Материально-техническое и информационное обеспечение дошкольных образовательных организаций | | |
| 1.4.1. Площадь помещений, используемых непосредственно для нужд дошкольных образовательных организаций, в расчете на 1 ребенка. | кв.м. | 9,4 |
| 1.4.2. Удельный вес числа организаций, имеющих все виды благоустройства (водопровод, центральное отопление, канализацию), в общем числе дошкольных образовательных организаций | % | 100 |
| 1.4.3. Удельный вес числа организаций, имеющих физкультурные залы, в общем числе дошкольных образовательных организаций | % | 25 |
| 1.4.4. Число персональных компьютеров, доступных для использования детьми, в расчете на 100 детей, посещающих дошкольные образовательные организации | % | 0 |
| 1.5. Условия получения дошкольного образования лицами с ограниченными возможностями здоровья и инвалидами | | |
| 1.5.1. Удельный вес численности детей с ограниченными возможностями здоровья в общей численности детей, посещающих организации, осуществляющие образовательную деятельность по образовательным программам дошкольного образования, присмотр и уход за детьми | % | 0 |
| 1.5.2. Удельный вес численности детей-инвалидов в общей численности детей, посещающих организации, осуществляющие образовательную деятельность по образовательным программам дошкольного образования, присмотр и уход за детьми | % | 0,09 |
| 1.6. Состояние здоровья лиц, обучающихся по программам дошкольного образования | | |

| | | |
|---|---|------|
| 1.6.1. Удельный вес численности детей, охваченных летними оздоровительными мероприятиями, в общей численности детей, посещающих организации, осуществляющие образовательную деятельность по образовательным программам дошкольного образования, присмотр и уход за детьми | % | 88,8 |
| 1.7. Изменение сети дошкольных образовательных организаций (в том числе ликвидация и реорганизация организаций, осуществляющих образовательную деятельность) | | |
| 1.7.1. Темп роста числа организаций (обособленных подразделений (филиалов)), осуществляющих образовательную деятельность по образовательным программам дошкольного образования, присмотр и уход за детьми: | | |
| дошкольные образовательные организации | % | 8,3 |
| обособленные подразделения (филиалы) дошкольных образовательных организаций | % | 0 |
| обособленные подразделения (филиалы) общеобразовательных организаций | % | 8,3 |
| общеобразовательные организации, имеющие подразделения (группы), которые осуществляют образовательную деятельность по образовательным программам дошкольного образования, присмотр и уход за детьми | % | 83,3 |
| обособленные подразделения (филиалы) профессиональных образовательных организаций и образовательных организаций высшего образования | % | 0 |
| иные организации, имеющие подразделения (группы), которые осуществляют образовательную деятельность по образовательным программам дошкольного образования, присмотр и уход за детьми | % | 0 |
| 1.9. Создание безопасных условий при организации образовательного процесса в дошкольных образовательных организациях | | |
| 1.9.1. Удельный вес числа зданий дошкольных образовательных организаций, находящихся в аварийном состоянии, в общем числе зданий дошкольных образовательных организаций | % | 0 |
| 1.9.2. Удельный вес числа зданий дошкольных образовательных организаций, требующих капитального ремонта, в общем числе зданий дошкольных образовательных организаций | % | 0 |
| 2. Сведения о развитии начального общего образования, основного общего образования и среднего общего образования | | |
| 2.1. Уровень доступности начального общего образования, основного общего образования и среднего общего образования и численность населения, получающего начальное общее, основное общее и среднее общее образование | | |
| 2.1.1. Охват детей общим образованием (отношение численности обучающихся по образовательным программам начального общего, основного общего, среднего общего | % | 95 |

| | | |
|--|------|------|
| образования и образования обучающихся с умственной отсталостью (интеллектуальными нарушениями) к численности детей в возрасте 7 - 18 лет) | | |
| 2.1.2. Удельный вес численности обучающихся по образовательным программам, соответствующим федеральным государственным образовательным стандартам начального общего, основного общего, среднего общего образования, в общей численности обучающихся по образовательным программам начального общего, основного общего, среднего общего образования | % | 100 |
| 2.1.3. Удельный вес численности обучающихся, продолживших обучение по образовательным программам среднего общего образования, в общей численности обучающихся, получивших аттестат об основном общем образовании по итогам учебного года, предшествующего отчетному | % | 67,1 |
| 2.1.4. Наполняемость классов по уровням общего образования: | | |
| начальное общее образование (1 - 4 классы) | чел. | 13,1 |
| основное общее образование (5 - 9 классы) | чел. | 13,7 |
| среднее общее образование (10 - 11 (12) классы) | чел. | 9,03 |
| 2.1.5. Удельный вес численности обучающихся, охваченных подвозом, в общей численности обучающихся, нуждающихся в подвозе в общеобразовательные организации | % | 100 |
| 2.2. Содержание образовательной деятельности и организация образовательного процесса по образовательным программам начального общего образования, основного общего образования, среднего общего образования и образования обучающихся с умственной отсталостью (интеллектуальными нарушениями) | | |
| 2.2.1. Удельный вес численности обучающихся в первую смену в общей численности обучающихся по образовательным программам начального общего, основного общего, среднего общего образования по очной форме обучения | % | 78 |
| 2.2.2. Удельный вес численности обучающихся, углубленно изучающих отдельные учебные предметы, в общей численности обучающихся по образовательным программам начального общего, основного общего, среднего общего образования | % | 0 |
| 2.2.3. Удельный вес численности обучающихся в классах (группах) профильного обучения в общей численности обучающихся в 10-11(12) классах по образовательным программам среднего общего образования | % | 80 |
| 2.2.4. Удельный вес численности обучающихся с использованием дистанционных образовательных технологий в общей численности обучающихся по образовательным программам начального общего, основного общего, среднего общего образования и образования обучающихся с умственной отсталостью (интеллектуальными нарушениями) | % | 0 |
| 2.3. Кадровое обеспечение общеобразовательных организаций, | | |

| | | |
|--|------|-------|
| иных организаций, осуществляющих образовательную деятельность в части реализации основных общеобразовательных программ, а также оценка уровня заработной платы педагогических работников | | |
| 2.3.1. Численность обучающихся по образовательным программам начального общего, основного общего, среднего общего образования и образования обучающихся с умственной отсталостью (интеллектуальными нарушениями) в расчете на 1 педагогического работника | чел. | 7 |
| 2.3.2. Удельный вес численности учителей в возрасте до 35 лет в общей численности учителей (без внешних совместителей и работающих по договорам гражданско-правового характера) организаций, осуществляющих образовательную деятельность по образовательным программам начального общего, основного общего, среднего общего образования и образования обучающихся с умственной отсталостью (интеллектуальными нарушениями) | % | 17 |
| 2.3.3. Отношение среднемесячной заработной платы педагогических работников государственных и муниципальных общеобразовательных организаций к среднемесячной начисленной заработной плате наемных работников в организациях, у индивидуальных предпринимателей и физических лиц (средне-месячному доходу от трудовой деятельности) в субъекте Российской Федерации | % | 117,3 |
| 2.3.4. Удельный вес численности педагогических работников в общей численности работников (без внешних совместителей и работающих по договорам гражданско-правового характера) организаций, осуществляющих образовательную деятельность по образовательным программам начального общего, основного общего, среднего общего образования и образования обучающихся с умственной отсталостью (интеллектуальными нарушениями). | % | 100 |
| 2.3.5. Удельный вес числа организаций, имеющих в составе педагогических работников социальных педагогов, педагогов-психологов, учителей-логопедов, в общем числе организаций, осуществляющих образовательную деятельность по образовательным программам начального общего, основного общего, среднего общего образования и образования обучающихся с умственной отсталостью (интеллектуальными нарушениями): | | |
| социальных педагогов: | | |
| всего | % | 100 |
| из них в штате | % | 8,3 |
| педагогов-психологов: | | |
| всего | % | 100 |
| из них в штате | % | 8,3 |
| учителей-логопедов: | | |

| | | |
|---|-------|------|
| всего | % | 100 |
| из них в штате | % | 8,3 |
| учителей-дефектологов: | | |
| всего | % | 0 |
| из них в штате | % | 0 |
| 2.4. Материально-техническое и информационное обеспечение общеобразовательных организаций, а также иных организаций, осуществляющих образовательную деятельность в части реализации основных общеобразовательных программ | | |
| 2.4.1. Учебная площадь общеобразовательных организаций в расчете на 1 обучающегося | кв.м. | 9,4 |
| 2.4.2. Удельный вес числа зданий, имеющих все виды благоустройства (водопровод, центральное отопление, канализацию), в общем числе зданий общеобразовательных организаций | % | 100 |
| 2.4.3. Число персональных компьютеров, используемых в учебных целях, в расчете на 100 обучающихся общеобразовательных организаций | | |
| всего | ед. | 420 |
| имеющих доступ к сети «Интернет» | ед. | 309 |
| 2.4.5. Удельный вес числа общеобразовательных организаций, использующих электронный журнал, электронный дневник, в общем числе общеобразовательных организаций | % | 100 |
| 2.5. Условия получения начального общего, основного общего и среднего общего образования лицами с ограниченными возможностями здоровья и инвалидами | | |
| 2.5.1. Удельный вес числа зданий, в которых созданы условия для беспрепятственного доступа инвалидов, в общем числе зданий общеобразовательных организаций | % | 16,6 |
| 2.5.2. Распределение численности обучающихся с ограниченными возможностями здоровья и инвалидностью по реализации образовательных программ в формах: совместного обучения (инклюзии), в отдельных классах или в отдельных образовательных организациях, осуществляющих реализацию адаптированных основных общеобразовательных программ: | | |
| в отдельных организациях, осуществляющих образовательную деятельность по адаптированным основным общеобразовательным программам – всего | % | 0 |
| из них инвалидов, детей-инвалидов | % | 0 |
| в отдельных классах (кроме организованных в отдельных организациях), осуществляющих образовательную деятельность по адаптированным основным общеобразовательным программам – всего | % | 0 |
| из них инвалидов, детей-инвалидов | % | 0 |
| в формате совместного обучения (инклюзии) – всего | % | 64,4 |
| из них инвалидов, детей-инвалидов | % | 73,3 |

| | | |
|---|------|-----|
| 2.5.3. Удельный вес численности обучающихся в соответствии с федеральным государственным образовательным стандартом начального общего образования обучающихся с ограниченными возможностями здоровья в общей численности обучающихся по адаптированным образовательным программам начального общего образования | % | 100 |
| 2.5.4. Удельный вес численности обучающихся в соответствии с федеральным государственным образовательным стандартом образования обучающихся с умственной отсталостью (интеллектуальными нарушениями) в общей численности обучающихся по адаптированным основным общеобразовательным программам для обучающихся с умственной отсталостью (интеллектуальными нарушениями) | % | 100 |
| 2.5.6. Численность обучающихся по адаптированным основным общеобразовательным программам в расчете на 1 работника: | | |
| учителя-дефектолога | чел. | 0 |
| учителя-логопеда | чел. | 1 |
| педагога-психолога | чел. | 3 |
| тьютора, ассистента (помощника) | чел. | 0 |
| 2.6. Состояние здоровья лиц, обучающихся по основным общеобразовательным программам, здоровьесберегающие условия, условия организации физкультурно-оздоровительной и спортивной работы в общеобразовательных организациях, а также в иных организациях, осуществляющих образовательную деятельность в части реализации основных общеобразовательных программ | | |
| 2.6.1. Удельный вес численности лиц, обеспеченных горячим питанием, в общей численности обучающихся общеобразовательных организаций | % | 98 |
| 2.6.2. Удельный вес числа организаций, имеющих логопедический пункт или логопедический кабинет, в общем числе общеобразовательных организаций | % | 8,3 |
| 2.6.3. Удельный вес числа организаций, имеющих спортивные залы, в общем числе общеобразовательных организаций | % | 100 |
| 2.6.4. Удельный вес числа организаций, имеющих закрытые плавательные бассейны, в общем числе общеобразовательных организаций | % | 0 |
| 2.7. Изменение сети организаций, осуществляющих образовательную деятельность по основным общеобразовательным программам (в том числе ликвидация и реорганизация организаций, осуществляющих образовательную деятельность) | | |
| 2.7.1. Темп роста числа организаций (филиалов), осуществляющих образовательную деятельность по образовательным программам начального общего, основного общего, среднего общего образования и образования обучающихся с умственной отсталостью (интеллектуальными нарушениями) | % | 100 |

| | | |
|--|----------|-------|
| 2.8. Финансово экономическая деятельность общеобразовательных организаций, а также иных организаций, осуществляющих образовательную деятельность в части реализации основных общеобразовательных программ | | |
| 2.8.1. Общий объем финансовых средств, поступивших в общеобразовательные организации, в расчете на 1 обучающегося | тыс.руб. | 7,6 |
| 2.8.2. Удельный вес финансовых средств от приносящей доход деятельности в общем объеме финансовых средств общеобразовательных организаций | % | 0 |
| 2.9.Создание безопасных условий при организации образовательного процесса в общеобразовательных организациях | | |
| 2.9.1. Удельный вес числа зданий общеобразовательных организаций, имеющих охрану, в общем числе зданий общеобразовательных организаций | % | 100 |
| 2.9.2. Удельный вес числа зданий общеобразовательных организаций, находящихся в аварийном состоянии, в общем числе зданий общеобразовательных организаций | % | 0 |
| 2.9.3. Удельный вес числа зданий общеобразовательных организаций, требующих капитального ремонта, в общем числе зданий общеобразовательных организаций | % | 0 |
| III. Дополнительное образование | | |
| 4. Сведения о развитии дополнительного образования детей и взрослых | | |
| 4.1. Численность населения, обучающегося по дополнительным общеобразовательным программам | | 1719 |
| 4.1.3. Удельный вес численности детей, обучающихся по дополнительным общеобразовательным программам по договорам об оказании платных образовательных услуг, в общей численности детей, обучающихся по дополнительным общеобразовательным программам. | % | 58,9 |
| 4.3. Кадровое обеспечение организаций, осуществляющих образовательную деятельность в части реализации дополнительных общеобразовательных программ | | |
| 4.3.1. Отношение среднемесячной заработной платы педагогических работников государственных и муниципальных организаций дополнительного образования к среднемесячной заработной плате учителей в субъекте Российской Федерации. | % | 110,1 |
| 4.3.2. Удельный вес численности педагогов дополнительного образования в общей численности педагогических работников организаций, осуществляющих образовательную деятельность по дополнительным общеобразовательным программам: | | |
| всего; | % | 100 |
| внешние совместители. | % | 2,7 |
| 4.3.3. Удельный вес численности педагогов дополнительного образования, получивших образование по укрупненным группам специальностей и направлений подготовки высшего образования "Образование и педагогические науки" и | % | 0 |

| | | |
|---|---|-----|
| укрупненной группе специальностей среднего профессионального образования "Образование и педагогические науки", в общей численности педагогов дополнительного образования (без внешних совместителей и работающих по договорам гражданско-правового характера) организаций, реализующих дополнительные общеобразовательные программы для детей | | |
| 4.3.4. Удельный вес численности педагогов дополнительного образования в возрасте моложе 35 лет в общей численности педагогов дополнительного образования (без внешних совместителей и работающих по договорам гражданско-правового характера) организаций, реализующих дополнительные общеобразовательные программы для детей | % | 8,3 |